



УДК 159.9.07

## Типы профессионально-ценностных ориентаций представителей разных профессиональных групп

Н. А. Самойлик

*Кузбасский институт ФСИН России, г. Новокузнецк*

**Аннотация.** Представлены результаты эмпирического исследования типов профессионально-ценностных ориентаций специалистов различных профессиональных групп. Показано, что ценностные ориентации в профессиональной деятельности определяют не только возможность трудовой самореализации, но и специфику личностного развития сотрудника. С помощью авторской методики «Диагностика профессионально-ценностных ориентаций личности» был проведен констатирующий эксперимент на выборке, состоящей из 305 респондентов. Результаты показали различия в выраженности профессионально-ценностных ориентаций: представителям социономических и сигнономических профессий характерен когнитивный тип профессионально-ценностных ориентаций; у специалистов группы «человек – техника» больше выражен поведенческий тип, а смешанные типы профессионально-ценностных ориентаций характерны для биономических и артономических профессий.

**Ключевые слова:** профессионально-ценностные ориентации, ценности профессии, типы профессий, эмпирическое исследование, статистическая обработка данных.

### Актуальность исследования

В современных динамичных условиях развития социально-экономических процессов неизбежно возрастает потребность сферы труда в профессионально подготовленных и компетентных кадрах. Однако можно констатировать, что у части молодых специалистов, приходящих в профессию, наблюдается недостаточный уровень сформированных профессиональных знаний и умений, отсутствие чувства ответственности, значительно снижающее уровень психологической готовности к реализации трудовых навыков и накопленного опыта, что в целом способствует неудовлетворенности трудом и его результатами.

Проблема профессионализма сотрудников того или иного предприятия существенно влияет на успешность деятельности всей организации. Каждый работник оценивается как необходимый элемент эффективности профессиональной деятельности, поэтому актуально звучит вопрос о личностных детерминантах профессионализма специалиста, готового реализовывать себя в выбранной области труда. Как справедливо замечает В. В. Сорочан, «профессионализм – это не только характеристики производительности труда, но и особенности мотивации личности человека труда, системы его устремлений, ценностных ориентаций, смысла труда для самого человека» [4, с. 4].

Взаимосвязь профессиональной деятельности и ценностно-смысловой сферы личности нашла свое отражение в работах А. А. Бодалева, А. А. Деркача, Э. Ф. Зеера, Е. А. Климова, А. К. Марковой, Н. С. Пряжникова, А. В. Серого, А. Р. Фонарева и других ученых. Ценностным образованиям в профессиональной деятельности традиционно отводится достаточно большое значение в связи с взаимной обусловленностью данных категорий. Ценностные ориентации формируются в структуре личности в течение всей жизни человека. Развиваясь, человек интериоризирует и наделяет смыслом те ценности, которые для него действительно значимы в процессе жизнедеятельности. В период профессионального самоопределения ценности выбираемых профессий сравниваются с личностными актуальными и потенциальными возможностями и основываются на них. Однако уже в период зрелости профессионально-ценностные ориентации выступают не только как базовые характеристики личности, но и как условия, детерминирующие специфику реализации человека в ходе осуществления профессиональной деятельности. Как пишет по этому поводу Е. А. Климов, во время присвоения норм и ценностей профессиональной деятельности специалисты приобретают идентичные личностные черты, впоследствии позволяющие отождествить принадлежность специалиста к тому или иному профессиональному сообществу [1].

Ценности профессиональной деятельности возникли в процессе исторического развития вследствие разделения труда и появления новых профессий с соответствующим социокультурным образованием. В процессе реализации профессиональной деятельности ценности выполняют ряд немаловажных функций, среди которых: определение целеполагания и стратегии профессионального развития; реализация определенного стиля индивидуальной профессиональной деятельности; формирование субъективной и объективной значимости труда для личности и социума и др.

Все вышесказанное позволяет констатировать, что в настоящее время система профессиональных ценностных ориентаций выступает целостным отражением субъект-объектного отношения к профессиональной деятельности и представляет сложное личностное образование.

### **Постановка проблемы**

Несмотря на относительно большой объем исследований, посвященных изучению профессионально-ценностных ориентаций личности, до настоящего времени остается открытым вопрос о содержании и структурных элементах данного психологического феномена. Взяв за основу типологию ценностей профессии педагога, предложенную В. А. Сластениным, мы разработали теоретический конструкт профессионально-ценностных ориентаций личности, который был положен в основу методики диагностики типа профессионально-ценностных ориентаций специалистов [2; 3].

### Методы исследования

С целью определения типа профессионально-ценностных ориентаций нами было проведено эмпирическое исследование на выборке, состоящей из 305 специалистов разных профессиональных отраслей. Все участвующие в исследовании респонденты были дифференцированы на группы, согласно предложенной Е. А. Климовым типологии профессий [1]. В ходе данной работы было образовано пять групп как объекты труда (табл. 1).

Таблица 1

Представленность выборки исследования по типам профессий и стажу работы

Группа	Типы профессий	Стаж работы, лет	Количество респондентов, чел.	Доля от всей выборки, %
1	Человек – человек	15,4	62	20
2	Человек – техника	14,9	61	20
3	Человек – знак	15,1	65	21
4	Человек – природа	14,8	64	21
5	Человек – художественный образ	15,3	53	18

Как показывает табл. 1, диагностические группы примерно одинаковы по стажу профессиональной деятельности и численному составу, что дает основание утверждать о гомогенности и репрезентативности выборки исследования.

### Результаты исследования

При проверке достоверности различий между группами использовался непараметрический Н-критерий Краскала – Уоллиса, дающий возможность проверить гипотезу о различии двух и более выборок по уровню выраженности какого-либо признака. В нашем случае в качестве такого признака выступили тип и структура профессионально-ценностных ориентаций респондентов.

На основании сравнительного анализа по Н-критерию Краскала – Уоллиса можно заключить, что результаты сравнения демонстрируют достоверно значимые различия в типе профессионально-ценностных ориентаций у представителей выборки по семи шкалам опросника (табл. 2). Рассмотрим полученные результаты более подробно.

Таблица 2

Результаты сравнительного анализа типа профессионально-ценностных ориентаций по Н-критерию Краскала – Уоллиса

Шкалы методики «ДиГЦОЛ»	Н	Уровень значимости (p)
Ценности – отношения	18,3	0,302
Ценности – знания	16,7	0,418
Ценности – цели	16,6	<b>0,004</b>
Ценности – результат	17,1	<b>0,012</b>
Ценности – качества	11,5	<b>0,003</b>
Ценности – умения	13,4	<b>0,024</b>

Окончание табл. 2

Шкалы методики «ДиПЦОЛ»	Н	Уровень значимости (p)
Когнитивный тип ПЦО	20,2	<b>0,012</b>
Эмоциональный тип ПЦО	18,3	<b>0,004</b>
Поведенческий тип ПЦО	18,4	<b>0,008</b>

*Примечание.* Здесь и далее по тексту: жирным шрифтом выделены значимые различия между шкалами; ПЦО – профессионально-ценностные ориентации.

Достоверно значимые различия у представителей разных профессиональных групп были получены по шкале «ценности – цели» ( $p \leq 0,004$ ), отражающей осознание необходимости достижения целей в профессиональной деятельности как значимого фактора продуктивности труда. Следует отметить, что на основании U-критерия Манна – Уитни специалисты сфер «человек – человек» и «человек – техника» ( $p \leq 0,03$ ), «человек – техника» и «человек – знак» ( $p \leq 0,02$ ), «человек – знак» и «человек – природа» ( $p \leq 0,023$ ) достоверно различаются в выраженности целевого компонента профессиональной деятельности (табл. 3; рис. 1).

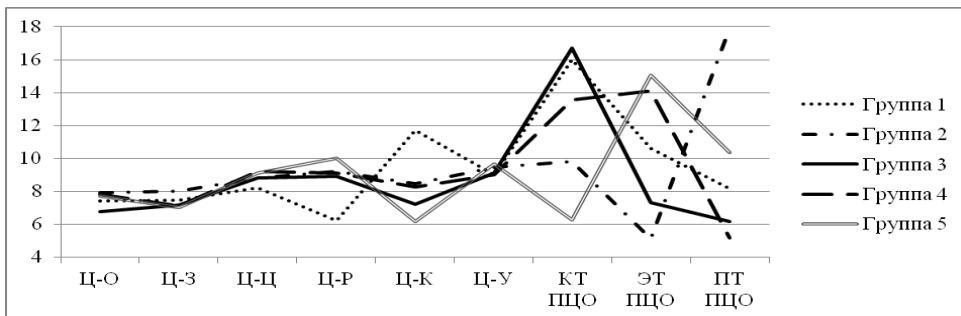


Рис. 1. Графическое представление выраженности профессионально-ценностных ориентаций респондентов по группам (M)

Полученные результаты свидетельствуют об осознанности целей профессиональной деятельности и уверенности в их достижении для респондентов изучаемых групп. В большей степени преобладание значимости целей профессиональной деятельности над личностными присуще респондентам 4-й группы (тип «человек – природа») ( $M = 9,23$ )<sup>1</sup> и 5-й группы (тип «человек – художественный образ») ( $M = 9,13$ ).

В ходе диагностики респондентов по шкале «ценности – результат» также были получены достоверно значимые результаты между всеми представителями выборки ( $p \leq 0,012$ ). Представления о результативности профессиональной деятельности присущи группе профессий «человек – художественный образ» ( $M = 10,03$ ), что свидетельствует о значимости и осо-

<sup>1</sup> M – выраженность ПЦО.

знанности профессиональной самореализации и мотивации на достижение новых профессиональных горизонтов для людей творческих профессий. В то же время респонденты группы 1 (тип «человек – человек») и группы 4 (тип «человек – природа») продемонстрировали достаточно высокие показатели в необходимости достижения конкретных результатов в процессе осуществления профессиональной деятельности ( $M = 9,2$  и  $M = 9,14$  соответственно).

Достоверно значимые различия между группами были обнаружены и по шкале «ценности – качества» ( $p \leq 0,003$ ), позволяющей определить значимость личностно-профессиональных характеристик специалистов, влияющих на особенности и эффективность профессиональной деятельности. Результаты анализа по U-критерию Манна – Уитни демонстрируют проявление в большей степени у представителей эргономических профессий таких профессиональных характеристик, как чувство профессионального долга, ответственность, обязательность, требовательность к себе и другим, а также самостоятельность в принятии профессионально важных решений. При этом следует подчеркнуть, что мнение о значимости личностно-профессиональных качеств более выражено у респондентов социологической группы профессий ( $M = 11,7$ ).

По результатам сравнительного анализа по H-критерию Краскала – Уоллиса можно утверждать о наличии достоверно значимых различий среди респондентов по пониманию важности профессиональных умений в ходе реализации трудовой деятельности ( $p \leq 0,024$ ). Систематическую потребность в повышении уровня профессиональных умений и способностей обнаруживают представители эргономических профессий, что, вероятно, обусловливается необходимостью постоянного поиска новых впечатлений и эмоциональных переживаний для обеспечения непрерывности творческого процесса как особого вида профессиональной деятельности ( $M = 9,67$ ).

Полученные в ходе констатирующего эксперимента результаты свидетельствуют, что респондентам не присущи различия в выраженности значимости отношений в ходе осуществления профессиональной деятельности. Это, вероятно, говорит о равнозначном понимании межличностных и межгрупповых отношений и их влиянии на результат выполняемой работы. На основании полученных средних значений по шкале «ценности – отношения» заметим, что для большинства респондентов свойственны общее положительное отношение к профессиональной деятельности и мотивация на преодоление возникающих сложностей и проблемных ситуаций в процессе взаимодействия.

Диагностика по шкале «ценности – знания» также не выявила достоверно значимых различий относительно осознанной необходимости знаний в процессе осуществления профессиональной деятельности. Представители всех пяти типов профессий высказались единодушно по поводу важности профессиональных знаний для самореализации в выбранной области трудовой деятельности. Мотивация самостоятельного и группового совершенствования уровня профессиональных знаний не только детерминирует расширение когнитивного уровня специалистов, но и формирует потребность в нестандартных подходах к решению профессиональных задач.

Таблица 3

Результаты сравнительного анализа групп по шкалам методики «ДиПЦОЛ»  
по U-критерию Манна – Уитни

Группы	Шкалы методики «ДиПЦОЛ»									
	Ц – О	Ц – 3	Ц – Ц	Ц – Р	Ц – К	Ц – У	КТ ПЦО	ЭТ ПЦО	ПТ ПЦО	
1-я	U = 12,2	U = 14,7	U = 13,6	U = 14,3	U = 12,9	U = 14	U = 12,6	U = 10,3	U = 13,8	
и 2-я	p = 0,401	p = 0,509	p = 0,03	p = 0,018	p = 0,254	p = 0,004	p = 0,01	p = 0,029	p = 0,002	
1-я	U = 13,1	U = 12,9	U = 13,7	U = 12,1	U = 14,3	U = 13,5	U = 12,8	U = 13	U = 13,6	
и 3-я	p = 0,018	p = 0,207	p = 0,104	p = 0,024	p = 0,505	p = 0,211	p = 0,013	p = 0,415	p = 0,031	
1-я и	U = 12,5	U = 13,1	U = 13,2	U = 12,4	U = 14,5	U = 13,2	U = 12,2	U = 13,4	U = 12,3	
4-я	p = 0,102	p = 0,028	p = 0,313	p = 0,002	p = 0,264	p = 0,03	p = 0,025	p = 0,016	p = 0,01	
1-я и	U = 13,2	U = 12,7	U = 12,3	U = 13,4	U = 13,7	U = 12,2	U = 13,6	U = 13,2	U = 9,96	
5-я	p = 0,115	p = 0,206	p = 0,371	p = 0,025	p = 0,416	p = 0,103	p = 0,014	p = 0,512	p = 0,04	
2-я	U = 14,3	U = 11,7	U = 14,6	U = 16,1	U = 17	U = 13,6	U = 15,3	U = 11,8	U = 13,7	
и 3-я	p = 0,421	p = 0,605	p = 0,02	p = 0,013	p = 0,102	p = 0,01	p = 0,031	p = 0,029	p = 0,002	
2-я	U = 13	U = 12,9	U = 13,4	U = 14,2	U = 12,2	U = 13,6	U = 12,3	U = 13,7	U = 12,5	
и 4-я	p = 0,12	p = 0,301	p = 0,621	p = 0,192	p = 0,024	p = 0,113	p = 0,004	p = 0,031	p = 0,026	
2-я	U = 12,7	U = 13,2	U = 12,5	U = 13,6	U = 14,7	U = 11,4	U = 12,8	U = 10,3	U = 12,1	
и 5-я	p = 0,206	p = 0,013	p = 0,516	p = 0,424	p = 0,123	p = 0,001	p = 0,053	p = 0,019	p = 0,401	
3-я	U = 14,4	U = 10,5	U = 14,1	U = 14,9	U = 13,1	U = 14,2	U = 9,54	U = 13,3	U = 10,6	
и 4-я	p = 0,509	p = 0,303	p = 0,023	p = 0,04	p = 0,005	p = 0,253	p = 0,012	p = 0,02	p = 0,001	
3-я	U = 13,4	U = 12,5	U = 13,1	U = 12,7	U = 11,6	U = 12,2	U = 13,7	U = 9,67	U = 10,2	
и 5-я	p = 0,011	p = 0,105	p = 0,366	p = 0,218	p = 0,241	p = 0,192	p = 0,016	p = 0,021	p = 0,012	
4-я	U = 14,6	U = 11,3	U = 10,2	U = 14,7	U = 13,6	U = 10,3	U = 9,36	U = 14,2	U = 12,4	
и 5-я	p = 0,54	p = 0,309	p = 0,303	p = 0,005	p = 0,012	p = 0,02	p = 0,031	p = 0,009	p = 0,002	

*Примечание.* Здесь и далее по тексту: Ц – О – ценности – отношения, Ц – 3 – ценности – знания, Ц – Ц – ценности – цели, Ц – Р – ценности – результат, Ц – К – ценности – качества, Ц – У – ценности – умения, КТ ПЦО – когнитивный тип профессионально-ценностных ориентаций, ЭТ ПЦО – эмоциональный тип профессионально-ценностных ориентаций, ПТ ПЦО – поведенческий тип профессионально-ценностных ориентаций.

Как было сказано выше, целью нашего исследования было изучение типов профессионально-ценностных ориентаций представителей разных профессиональных групп. Для достижения данной цели было проанализировано соотношение типов профессионально-ценностных отношений в каждой группе (табл. 4).

Таблица 4

Представленность типов профессионально-ценностных отношений в выборке

Группа	Тип профессионально-ценностных отношений	%
1	Когнитивный	51
	Эмоциональный	26
	Поведенческий	23
2	Когнитивный	27
	Эмоциональный	11
	Поведенческий	62
3	Когнитивный	83
	Эмоциональный	6
	Поведенческий	11
4	Когнитивный	51
	Эмоциональный	49
	Поведенческий	0
5	Когнитивный	13
	Эмоциональный	44
	Поведенческий	43

### Выводы

На основании результатов табл. 4 можно сделать следующие выводы. Респонденты группы 1 («человек – человек») в ходе профессиональной деятельности придают большое значение смыслообразующим аспектам труда, отражающим ценность отношений и знаний как основы личностного и профессионального развития. Специфика социономического типа профессий заключается в постоянном взаимодействии с различными категориями людей и с теми ценностями, которыми они обладают. В связи с этим представители данного типа должны уметь организовывать процесс взаимодействия в двух направлениях: с одной стороны, установление и поддержание контактов, а с другой – совершенствование психологической готовности к реализации данных контактов. В первом случае речь идет о специфике формирования отношений специалиста, профессиональная деятельность которого протекает в системе «человек – человек». Во втором направлении подразумевается, что процесс взаимодействия основывается не только на личностном опыте, но и на необходимом наборе профессиональных знаний, умений и навыков, значимых для организации продуктивного сотрудничества сторон.

Для группы 2 («человек – техника») характерен поведенческий тип профессионально-ценностных ориентаций. В связи с общей направленностью технономических специальностей на активную работу с приборами, механизмами и машинами возрастает потребность в реализации четкой ис-

полнительской дисциплины как личностного и профессионального качества специалиста. Представители данной группы отличаются высокими показателями осознания и реализации на поведенческом уровне операционально-деятельностного способа осуществления профессиональной деятельности, отражающего специфику данного вида труда.

Респондентам сигнономического типа профессий («человек – знак») свойственен когнитивный тип профессионально-ценностных ориентаций, показывающий преобладание мотивации опрошенных изучать и применять на практике профессиональные знания, а также совершенствовать сферу межличностных и групповых отношений в процессе профессиональной деятельности. Одной из наиболее важных характеристик рассматриваемого типа профессий является создание объективных моделей некоторых явлений и фактов в виде числовых значений, цифр, кодов и символов. Поэтому у специалистов данной группы должны быть хорошо развиты познавательные процессы, направленные на определение, обработку, проверку и контроль изучаемого феномена, что и было подтверждено в процессе диагностики.

В ходе исследования было установлено, что представители группы биономических профессий имеют смешанный тип профессионально-ценностных ориентаций, включающий в себя когнитивный и эмоциональный типы. Когнитивный аспект профессионально-ценностных ориентаций в структуре специалиста «человек – природа» свидетельствует о постоянном стремлении повышать уровень профессиональных знаний в области биологии и смежных с ней отраслях знаний. Эмоциональный аспект значимости реализуемого труда выражается в объективной оценке результата своей профессиональной деятельности относительно биологических объектов.

К смешанному типу профессионально-ценностных ориентаций также относятся специалисты 5-й группы («человек – художественный образ»). Профессиональная деятельность респондентов артономического типа базируется на эмоциональном и поведенческом типах профессионально-ценностных ориентаций. Специфика профессий данного типа заключается в скрытости от стороннего наблюдателя процесса творчества, что связано с большими физическими и психологическими усилиями для создания объектов искусства.

Таким образом, проведенное нами исследование типов профессионально-ценностных ориентаций представителей разных профессиональных групп показало, что для профессий типа «человек – человек» и «человек – знак» присущ когнитивный тип профессионально-ценностных ориентаций, ориентированный на повышение когнитивной составляющей труда. Респонденты группы «человек – техника» отличаются поведенческим типом профессионально-ценностных ориентаций и в большей степени реализуют себя в совершенствовании и наращивании уровня профессиональной активности в сфере технических вопросов. Специалисты профессий «человек – природа» и «человек – художественный образ» имеют смешанный тип профессионально-ценностных ориентаций.



Изучение типов профессионально-ценностных ориентаций личности позволяет наметить основные направления дальнейших исследований для создания программ психологического сопровождения формирования личностной и социальной значимости выбранной профессии как ведущего условия профессиональной самореализации у будущих специалистов в процессе профессионального обучения.

#### Список литературы

1. *Климов Е. А.* Психология профессионала / Е. А. Климов. – М. : Ин-т практ. Психологии ; Воронеж : Модэк, 1996. – 400 с.
2. *Самойлик Н. А.* Опросник «Диагностика профессионально-ценностных ориентаций личности»: технология разработки и психометрические характеристики / Н. А. Самойлик // *Соврем. исслед. соц. проблем.* – 2016. – №7 (63). – С. 141–167.
3. *Самойлик Н. А.* Структурно-функциональная модель профессионально-ценностных ориентаций личности [Электронный ресурс] / Н. А. Самойлик // Интернет-журн. «Мир науки». – 2016. – Т. 4, № 2. – URL: <http://mir-nauki.com/pdf/16PDMN216.pdf> (доступ свободный).
4. *Сорочан В. В.* Психология профессиональной деятельности: конспект лекций / В. В. Сорочан. – М. : МИЭМП, 2005. – 70 с.

## Types of Professional and Value Orientations of People of Varied Employment

N. A. Samoilik

*Kuzbass Institute of Federal Penitentiary Service of Russia, Novokusnetsk*

**Abstract.** The results of empirical research of types of professional and value orientations of people of varied employment are presented. The author shows that value system in a professional sphere makes possible not only to realize one's labor potential but also specifies personal development. Using proprietary technology «Diagnosis of Professional and Value Orientations of a Personality» summative assessment of the sampling of 305 respondents was conducted. The results show differences in intensity of professional and value orientations: cognitive type of professional and value orientations is characteristic of people of socioeconomic and signonomic professions; a behavior type is more characteristic of people of «man-technology» professions; mixed types of professional and value orientations are characteristic of people of bionomic and artistic professions.

**Keywords:** professional and value orientations, professional values, types of professions, empirical research, statistical data processing.

*Самойлик Наталья Анатольевна*  
кандидат психологических наук  
Кузбасский институт ФСИН России  
654066, г. Новокузнецк, пр-т Октябрьский, 49  
e-mail: nat-samojlik@yandex.ru

*Samoilik Natalya Anatolyevna*  
Candidate of Sciences (Psychology)  
Kuzbass Institute of Federal  
Penitentiary Service of Russia  
49, Oktyabrsky av., Novokusnetsk, 654066  
e-mail: nat-samojlik@yandex.ru