



УДК 159.942

DOI <https://doi.org/10.26516/2304-1226.2019.28.3>

Взаимосвязь психологической готовности к материнству и эмоциональных особенностей беременных женщин

Б. А. Гунзунова

Бурятский государственный университет им. Доржи Банзарова, г. Улан-Удэ, Россия

Аннотация. Рассматривается вопрос взаимосвязи психологической готовности к материнству и эмоциональных особенностей беременных женщин. Представлены различия в уровнях психологической готовности у беременных женщин. Изучены эмоциональные особенности беременных женщин, показатели гетерономности, концентричности, баланса личностных свойств, баланса автономной (вегетативной) нервной системы, работоспособности, стрессового состояния и тревожности. Выявлены взаимосвязи уровней психологической готовности к материнству и эмоциональных особенностей беременных женщин. В результате статистического анализа обнаружено, что беременным женщинам с высоким уровнем психологической готовности свойственно стабильное эмоциональное состояние, стремление к успеху, самоутверждению и независимости, а также высокий уровень работоспособности, низкие показатели стрессового состояния и тревожности.

Ключевые слова: психологическая готовность к материнству, эмоциональные особенности беременных женщин, стрессовое состояние, тревожность, перинатальная психология, родовая подготовка.

Для цитирования: Гунзунова Б. А. Взаимосвязь психологической готовности к материнству и эмоциональных особенностей беременных женщин // Известия Иркутского государственного университета. Серия Психология. 2019. Т. 28. С. 3–11. <https://doi.org/10.26516/2304-1226.2019.28.3>

Проблема психологии материнства – это область, которая еще недостаточно разработана. Несмотря на значительные достижения в отраслях медицины, гинекологии, перинатальной психологии, проблемы психологического сопровождения беременных женщин не теряют своей актуальности. Проведенный анализ состояния проблемы психологической готовности к материнству в зарубежной и отечественной психологии позволяет подойти к широкому эмпирическому исследованию уровней психологической готовности и эмоциональных особенностей беременных женщин (В. В. Абрамченко, О. В. Баженова, Л. Л. Баз, В. И. Брутман, Г. Г. Филиппова и др.).

Р. Д. Санжаевой (2017) «психологическая готовность» рассматривается как сложное динамическое образование, взаимодействие двух основных его характеристик – эмоционального, психического состояния и психологической характеристики личности, которая проявляется в их сбалансированности [Санжаева, 2017, с. 187].

Психологическая готовность к материнству рассматривается как явление, связанное с благополучностью протекания беременности и родов. В частности, В. И. Брутман понимает психологическую готовность к материнству как умение обеспечить адекватные условия для воспитания ребенка, выражающиеся в установленной связи отношения к младенцу, как этап развития самосознания личности, процесс выстраивания смысловых границ между матерью и ребенком [Брутман, Филиппов, Хамитова, 2002]. Структура психологической готовности к материнству включает следующие составляющие: телесную, когнитивную, эмоциональную, мотивационную, семейную. На основе данной структуры выделены три уровня психологической готовности к материнству, при этом третий уровень выражается в благоприятном протекании родового процесса и рождения здорового ребенка, а отсутствие психологической готовности к материнству принимается за первый уровень [Абрамченко, Коваленко, 2004].

Цель исследования – изучить характер взаимосвязи психологической готовности к материнству и эмоциональных особенностей беременных женщин.

Уровни психологической готовности к материнству определялись по анкете, в основе которой лежит шкала-опросник количественной и качественной оценки психосоматического состояния беременных женщин [Абрамченко, 2005].

Эмоциональные особенности беременных женщин исследованы цветовым тестом М. Люшера и опросником тревожности Тейлора (в адаптации Т. А. Немчина, 1997). Чтобы данные теста М. Люшера можно было использовать в статистическом анализе, нами были заимствованы интерпретационные коэффициенты для этого теста, разработанные Г. А. Аминым (1982) [Аминев, Аминев, 1997]. Автором на основе факторного анализа выделено шесть таких коэффициентов: гетерономность (Г), концентричность (К), баланс личностных свойств (ЛБ), баланс автономной (вегетативной) нервной системы (ВБ), работоспособность (Р) и наличие стрессового состояния (С).

Под нашим руководством Л. Д. Липатниковой было проведено исследование. Эмпирическое исследование проводилось на базе Центра планирования семьи и репродукции человека г. Улан-Удэ. В исследовании участвовали женщины в возрасте от 17 до 35 лет различного социального статуса, впервые вставшие на учет в женскую консультацию по беременности. Срок беременности – от 6 до 20 недель. Общее количество испытуемых составило 80 человек. В выборке испытуемых учитывался тот факт, что данная беременность является первой и желанной.

Уровень психологической готовности к материнству определялся по результатам анкетирования. Данные анкетирования были интерпретированы, исходя из описания психологических особенностей каждого уровня. Согласно И. В. Баженовой, уровни психологической готовности к материнству имеют определенную структуру из различных компонентов: телесной, когнитивной, эмоциональной, мотивационной и семейной, а также сознательной и бессознательной составляющих [Баз, Баженова, 1994, с. 37].

В силу этого первый уровень характеризуется как полное отсутствие психологической готовности к родам. Второй уровень включает в себя наличие моральной готовности к родам. Третий уровень рассматривается как собственно психологическая готовность к родам. Телесная составляющая определяется как готовность организма непосредственно к родовому процессу.

Когнитивный компонент включает представления, действия, знания, поведение и результаты в процессе родовой деятельности. Эмоциональная состоит из комплекса переживаемых эмоций. Мотивационная составляющая характеризует принятие решения родить. Семейный компонент психологической готовности связан с восприятием беременной женщины взаимоотношений в семье в процессе родов и ожидания ребенка [Баз, Баженова, 1994, с. 40].

Анализ результатов показал, что 20 % из опрошенных беременных женщин находятся на третьем уровне психологической готовности к беременности, что свидетельствует о собственной психологической готовности к материнству. Второй уровень психологической готовности к материнству выявлен у 50 % испытуемых, что указывает на наличие моральной готовности к беременности и родам. Отсутствие психологической готовности к материнству, или первый уровень, выявлено у 30 % испытуемых (табл.).

Таблица

Уровни психологической готовности к материнству

| Уровни психологической готовности | Количество испытуемых, чел. | Доля, % |
|-----------------------------------|-----------------------------|---------|
| Первый | 24 | 30 |
| Второй | 40 | 50 |
| Третий | 16 | 20 |

Из таблицы видно, что второй уровень психологической готовности демонстрирует половина опрошенных беременных женщин. Это говорит о том, что женщины недостаточно готовы к беременности и родам, при этом основные компоненты психологической готовности сформированы только частично. Также нами выявлено, что у испытуемых отмечается быстрая утомляемость, сонливость, понижение работоспособности и потеря динамических возможностей тела.

У испытуемых со вторым уровнем готовности наблюдается неотчетливое представление о процессе родов, это говорит о том, что женщины недостаточно информированы об особенностях протекания родового процесса. Полученные нами результаты показали, что в эмоциональном плане преобладает повышенное настроение, уверенность в благополучном родоразрешении, с другой стороны, проявляется эмоциональная напряженность, которая проявляется в волнении по поводу предстоящих родов и непонимании своей будущей роли.

Согласно результатам исследования, у этих испытуемых беременность желанная, но связанные с этим трудности женщинами недостаточно осознаются, и они не могут в данный момент спроецировать свою настоящую роль на будущую роль матери. Беременные женщины обнаруживают беспокойство, связанное с физиологическими изменениями в организме.

Далее, в результате анкетирования выявлено, что 30 % участниц эксперимента характеризуются первым уровнем готовности, который проявляется в недостаточной подготовленности беременных женщин к материнству, неуверенности в благополучном протекании родов. Данные испытуемые склонны к панике, сильному волнению, испытывают страх перед родами и повышенную тревожность. Эти женщины мало информированы о беременности и родовом процессе. В эмоциональной сфере наблюдается дезадаптация, которая выражается в колебаниях фона настроения, эмоциональной неустойчивости, тревожности. Мотивационная сфера испытуемых остается неизменной, женщина не меняет ритма жизни, привычек, не задумывается о своем ребенке. Отмечаются также у таких женщин признаки отстранения от факта собственной беременности [Коваленко, 1998].

Беременные женщины, относящиеся к третьей группе (20 %), благоприятно настроены на роды, они уверены в своих силах. Эмоциональная составляющая характеризуется оптимистичным отношением женщин к происходящим изменениям, предстоящим трудностям. Мотивационная составляющая поддерживается четким решением родить здорового ребенка, наблюдается высокая степень ответственности за происходящее [Филиппова, 2001, с. 22]. Нами было определено, что желание укрепить семейные отношения и принять на себя роль матери являются основными приоритетами в данный период, и они обусловлены успешностью выполнения материнских функций.

Следовательно, можно сделать вывод о том, что большинство беременных женщин недостаточно готовы к материнству. Изучение эмоциональных особенностей беременных женщин, по нашему мнению, расширит представления о взаимосвязи уровней психологической готовности к материнству и индивидуально-психологических особенностей беременных женщин. Одной из главных составляющих психологической готовности к материнству является эмоционально-личностная сфера. По результатам применения методики М. Люшера можно прийти к следующему заключению: испытуемые всех трех групп демонстрируют незначительное повышение коэффициента гетерономности, что свидетельствует о пассивности, склонности к зависимости, спонтанности поведения и сензитивности (рис.).

Коэффициент концентричности имеет средние показатели и указывает на то, что женщины всех трех уровней сосредоточены лишь на своих проблемах. Баланс личностных свойств занижен у представителей первой и третьей групп, что говорит о сбалансированности личностных качеств как целостного комплекса. Представители второй группы имеют завышенные показатели, которые указывают на противоречивость и неустойчивость личности.

Следует отметить, что высокий уровень работоспособности демонстрируют женщины всех трех групп. Это говорит о высокой работоспособности, низкой утомляемости и об активности личности. При этом женщины находятся на начальных этапах беременности.

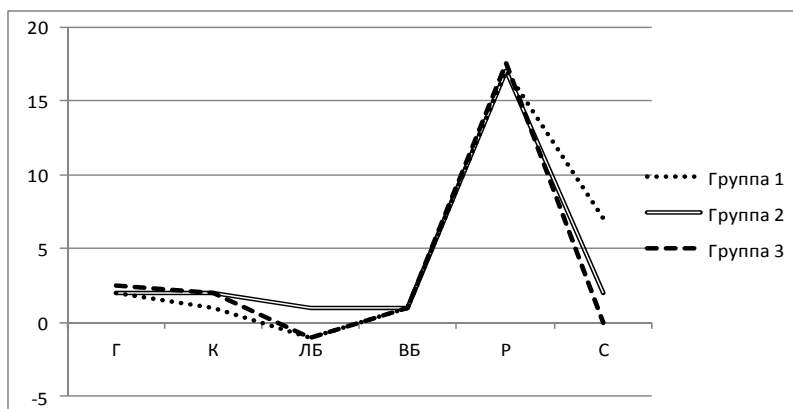


Рис. Графики проявлений интерпретационных коэффициентов по тесту М. Люшера (по Г. А. Аминову, 1982)

Стрессовое состояние можно охарактеризовать как ответную реакцию организма на любое предъявляемое ему требование, а также как функциональное состояние напряжения, реактивности организма, возникающее у человека в ответ на воздействие стрессоров. По мнению многих авторов, источником стресса могут выступать физиологические изменения в организме беременной женщины [Брутман, Филиппов, Хамитова, 2002].

Результаты анализа показателей стрессового состояния у беременных женщин свидетельствуют о выраженности данного состояния у испытуемых первого и второго уровня психологической готовности к материнству. Испытуемым данных групп свойственна эмоциональная нестабильность, тревожность и мнительность. Отсутствие стресса отмечается в третьей группе испытуемых, для которых характерно устойчивое настроение, позитивный эмоциональный настрой и самоконтроль в поведении.

В ходе исследования нами установлены следующие взаимосвязи между группами с низкой и высокой степенью психологической готовности к материнству и эмоциональными особенностями беременных женщин (коэффициент Пирсона). Была обнаружена обратная корреляционная связь между уровнем психологической готовности женщин к материнству и коэффициентом гетерономности ($r = -0,39, p < 0,01$). Высокие значения отражают гетерономность, пассивность, склонность к зависимости, спонтанность поведения, сензитивность. Низкие – автономность, активность, инициативность, независимость испытуемого, его склонность к доминированию, стремление к успеху, самоутверждению. Это говорит о том, что с повышением уровня психологической готовности к материнству уменьшается коэффициент гетерономности, и наоборот, при низком уровне психологической готовности наблюдается высокий коэффициент гетерономности. Низкому уровню психологической готовности соответствуют: выраженная гетерономность, пассивность, склонность к зависимости, спонтанность поведения, сензитивность. При высоком уровне психологической готовности у женщин наблюдается высокая степень активности, автономность, инициативность, независимость, склонность к доминированию и стремление к успеху.

Установлена обратная корреляция между уровнем психологической готовности и коэффициентом концентричности ($r = -0,53$, $p < 0,01$). Высокие значения коэффициента концентричности указывают на то, что испытуемый концентричен, сосредоточен лишь на своих проблемах. Низкие значения – на эксцентричность субъекта, он интересуется окружением как объектом воздействия или источником получения помощи. Это свидетельствует о том, что с повышением уровня психологической готовности к материнству понижается коэффициент концентричности, и наоборот, с понижением уровня готовности коэффициент концентричности растет. Таким образом, женщинам, не готовым психологически к материнству, присущи сосредоточение на своих проблемах, конфликтность, агрессия, направленная на окружающих. Лицам с высоким уровнем готовности свойственна эксцентричность, такие испытуемые интересуются окружением только как объектом воздействия.

Выявлена обратная корреляционная связь между уровнем психологической готовности и коэффициентом баланса личностных свойств ($r = -0,37$, $p < 0,01$). Высокие значения данного коэффициента указывают на противоречивость личности и неустойчивость психических процессов. Низкие показатели – на сбалансированность, целостный комплекс. То есть при повышении уровня психологической готовности понижается коэффициент баланса личностных свойств. Соответственно, при низком уровне готовности обнаруживается более высокий коэффициент баланса личностных свойств. Низкой готовности к материнству соответствует противоречивость личности и неустойчивость эмоционального состояния. При высоком уровне психологической готовности обнаруживается сбалансированность личностных качеств и образование целостного комплекса эмоционального состояния.

Результаты исследования свидетельствуют о корреляционной связи между уровнем психологической готовности женщин к материнству и коэффициентом работоспособности ($r = 0,54$, $p < 0,01$). Высокие результаты говорят о наличии потенциальной возможности испытуемых выполнить целесообразную деятельность на заданном уровне эффективности в течение определенного времени. Низкие показатели указывают на то, что в процессе деятельности происходит снижение работоспособности, что характеризуется утомлением. Таким образом, при повышении готовности к материнству повышается коэффициент работоспособности.

Для уточнения взаимосвязи показателей психологической готовности и эмоционального состояния беременных женщин нами проанализированы результаты применения опросника тревожности Тейлора. Анализ результатов показал, что 62,5 % испытуемых (первый уровень психологической готовности к материнству) обнаруживают повышенный уровень тревожности, свидетельствующий о том, что испытуемые склонны к переживанию тревоги [Гунзунова, 2003]. Тревожность связана с физиологическими изменениями организма беременных женщин, предстоящими родами и переживанием за здоровье будущего ребенка. Кроме того, наблюдается ситуативная тре-

возность, обусловленная конкретной внешней ситуацией, а именно изменением социального статуса беременной женщины.

Женщины со вторым уровнем психологической готовности к материнству (38,3 %) обнаруживают средние показатели тревоги с тенденцией к повышению. Это говорит о том, что испытуемые данной группы менее склонны к переживанию, мнительности и эмоциональной неустойчивости. По нашему мнению, респонденты данной группы испытывают в некоторой степени противоречивые ощущения, выражающиеся в желании родить, с одной стороны, и в избегании родов – с другой.

Данные свидетельствуют, что беременные женщины (третий уровень психологической готовности к материнству) имеют также средний уровень тревоги, но демонстрируют тенденцию к понижению (15,9 %), что говорит об отсутствии склонности к переживанию, наличии благоприятного эмоционального фона и стабильности индивидуально-психологических качеств. Полагаем, испытуемые с третьим уровнем психологической готовности оценивают беременность как качественно новое состояние организма, требующее максимальной работы всех органов и систем.

Полученные в ходе корреляционного анализа результаты подтверждают наличие обратной корреляционной связи между уровнем психологической готовности и уровнем тревожности ($r = -0,64, p < 0,01$). Это указывает на то, что с повышением уровня психологической готовности к материнству женщинам свойственно понижение уровня тревожности, и наоборот, с понижением готовности растет уровень тревожности.

Таким образом, на основе анализа полученных данных нами были выявлены следующие особенности эмоциональной сферы беременных женщин. Чем выше уровень психологической готовности к материнству, тем более стабилен эмоциональный фон испытуемых. С повышением уровня психологической готовности к материнству женщинам происходит понижение уровня тревожности, и наоборот, низкому уровню готовности соответствует высокий уровень тревожности. Низкие показатели гетерономности говорят о том, что женщинам с высоким уровнем готовности характерно стабильное эмоциональное состояние, стремление к успеху, самоутверждению и независимости, а также высокий уровень работоспособности и низкий уровень стрессового состояния.

В данном исследовании представлен лишь начальный этап изучения взаимосвязи эмоционально-личностных особенностей и уровня психологической готовности к материнству, что позволяет определить актуальные направления дальнейшего исследования в рамках изучаемой проблемы. Практическая значимость работы заключается в том, что полученные данные могут быть использованы в организации позитивного родовспоможения в здравоохранении и перинатальной психологии.

Список литературы

Абрамченко В. В. Современные методы подготовки беременных к родам. СПб. : ЭЛБИ СПб., 2005. 124 с.

Абрамченко В. В., Коваленко Н. П. Перинатальная психология: теория, методология, опыт. Петрозаводск : Интел-Тек, 2004. 350 с.

Аминев Г. А., Аминев Э. Г. Уфимская психоаналитическая батарея тестов // Образование: гибкие технологии. Уфа : БО РПО, 1996. Ч. 2. С. 61–109.

Баз Л. Л., Баженова О. В. Исследование восприятия психологической поддержки беременными женщинами // Психол. журн. 1994. Т. 15, № 1. С. 37–49.

Брутман В. И., Филиппова Г. Г., Хамитова И. Ю. Динамика психологического состояния женщин во время беременности и после родов // Вопр. психологии. 2002. № 1. С. 59–68.

Гунзунова Б. А. Психологические детерминанты устойчивой тревожности личности : автореф. дис. ... канд. психол. наук. Улан-Удэ, 2003. 24 с.

Коваленко Н. П. Психологические особенности и коррекция эмоционального состояния женщины в период беременности и родов : автореф. дис. ... канд. психол. наук. СПб., 1998. 24 с.

Санжаева Р. Д. Готовность и психологические механизмы ее формирования. Улан-Удэ : Изд-во БГУ, 2017. 208 с.

Филиппова Г. Г. Материнство и основные аспекты его исследования в психологии // Вопр. психологии. 2001. № 2. С. 22–35.

Interrelation between Psychological Readiness to Maternity and Some Peculiarities of Emotional Make-Up of Pregnant Women

B. A. Gunzunova

Banzarov Buryat State University, Ulan-Ude, Russian Federation

Abstract. The paper is concerned with the issue of the interrelation of psychological readiness to maternity and some peculiarities of the emotional make-up of pregnant women. The variance in the levels of pregnant women's psychological readiness has been revealed. Some aspects of women's emotional make-up have been examined, these include: heteronomy index, concentricity index, personality traits balance, autonomic (vegetative) nervous system balance, efficiency, distress, and anxiety. The study has revealed the interrelation between the levels of psychological readiness to maternity and the emotional make-up of pregnant women. The statistical analysis has revealed that pregnant women with high level of psychological readiness typically have stable emotional state, striving for success, self-actualization and independence, as well as high standard of efficiency, low level of stress and anxiety.

Keywords: psychological readiness to maternity, some peculiarities of the emotional make-up of pregnant women, stress, anxiety, perinatal psychology, prenatal training program.

For citation: Gunzunova B.A. Interrelation between Psychological Readiness to Maternity and Some Peculiarities of Emotional Make-Up of Pregnant Women. *The Bulletin of Irkutsk State University. Series Psychology*, 2019, vol. 28, pp. 3–11. <https://doi.org/10.26516/2304-1226.2019.28.3> (in Russian)

References

Abramchenko V.V. *Sovremennye metody podgotovki beremennyh k rodam* [Modern methods of preparing pregnant women for childbirth]. Saint-Petersburg, ELBI SPb Publ., 2005, 124 p. (in Russian)

Abramchenko V.V., Kovalenko N.P. *Perinatal'naya psihologiya: teoriya, metodologiya, opyt* [Perinatal psychology: theory, methodology, experience]. Petrozavodsk, Intel-Tech Publ., 2004, 350 p. (in Russian)

Aminev G.A., Aminev Eh.G. Ufimskaya psihoanaliticheskaya batareya testov [Ufa psychoanalytic battery of tests]. *Obrazovanie: gibkie tekhnologii. Ch. 2* [Education: flexible technologies. Vol. 2], 1997, pp. 61-109. (in Russian)

Baz L.L., Bazhenova O.V. Issledovanie vospriyatiya psihologicheskoy podderzhki beremennymi zhenshchinami [The study of the perception of psychological support for pregnant women]. *Psihologicheskij zhurnal* [Psychological Journal], 1994, vol. 15, pp. 37-49. (in Russian)

Brutman V.I., Filippova G.G., Hamitova I.Yu. Dinamika psihologicheskogo sostoyaniya zhenshchin vo vremya beremennosti i posle rodov [The dynamics of the psychological state of women during pregnancy and after childbirth]. *Voprosy psihologii* [Voprosy psihologii], 2002, vol. 1, pp. 59-68. (in Russian)

Gunzunova B.A. *Psihologicheskie determinanty ustojchivoj trevozhnosti lichnosti. Avtoref. dis. ... kand. psihol. nauk* [Psychological determinants of sustained anxiety personality. Extended abstract of candidate's thesis]. Ulan-Ude, 2003, 24 p. (in Russian)

Kovalenko N.P. *Psihologicheskie osobennosti i korrekciya ehmocional'nogo sostoyaniya zhenshchiny v period beremennosti i rodov: Avtoref. dis... kand. psihol. Nauk* [Psychological features and correction of the emotional state of women during pregnancy and childbirth. Extended abstract of candidate's thesis]. Saint-Petersburg, 1998, 24 p. (in Russian)

Sanzhaeva R.D. *Gotovnost' i psihologicheskie mekhanizmy ee formirovaniya* [Willingness and psychological mechanisms of its formation]. Ulan-Ude, BSU Publ., 2017, 208 p. (in Russian)

Filippova G.G. *Materinstvo i osnovnye aspekty ego issledovaniya v psihologii* [Maternity and the main aspects of his research in psychology]. *Voprosy psihologii* [Voprosy psihologii], 2001, vol. 2, pp. 22-35. (in Russian)

Гунзунова Бальжима Анатольевна

кандидат психологических наук, доцент
кафедра возрастной и педагогической
психологии

Бурятский государственный университет
им. Доржи Банзарова

Россия, 670000, г. Улан-Удэ, ул. Смолина,
24а

e-mail: balzhimag@mail.ru

Gunzunova Balzhima Anatolevna

Candidate of Sciences (Psychology),
Associate Professor, Department of Age
and Educational Psychology

Banzarov Buryat State University
24a, Smolin st. Ulan-Ude, 670000,

Russian Federation

e-mail: balzhimag@mail.ru