



УДК 159.923.2

Организация внутреннего мира как детерминанта рефлексивных процессов

А. В. Карпов

Ярославский государственный университет им. П. Г. Демидова, г. Ярославль

Т. А. Воронова

Московский финансово-промышленный университет, г. Москва

Аннотация. Представлены результаты исследования структурной организации рефлексивных процессов в зависимости от типа организации внутреннего мира. Показаны различия матриц интеркорреляционных связей рефлексивных процессов при гомеостатической, гетеростатической и недифференцированной организации внутреннего мира. Установлена диссипированность компонентов в структурной организации рефлексивных процессов при гомеостатической организации внутреннего мира. Констатируется, что структура рефлексивных процессов при недифференцированной и гетеростатической организации внутреннего мира является более согласованной и стабильной. Показано, что зависимость между организацией внутреннего мира и организацией рефлексивных процессов подчиняется «закону оптимума»: при отсутствии в системе внутреннего мира выраженной толерантности к состоянию психологического гомео-, гетеростаза структура рефлексивных процессов является более организованной.

Ключевые слова: рефлексивные процессы, внутренний мир, организация внутреннего мира.

В рамках структурно-полипроцессуальной парадигмы рефлексия понимается как принципиально гетерогенная по своему процессуальному содержанию и не может быть интерпретирована ни как унитарный процесс, ни как монометрическое свойство. Включая в себя целую систему операциональных средств, она представляет собой определенную структуру этих процессов [1]. В качестве исходного следует рассматривать положение о том, что «суть рефлексии состоит в том, что благодаря ей достигается ощущение полноты и как бы исчерпанности репрезентации внутреннего мира – во всем многообразии его проявлений, в том числе процессуальных» [1, с. 172].

При исследовании внутреннего мира эта полипроцессуальная структура может быть понята и представлена в наиболее полном онтологическом виде. Будучи гетерогенной, рефлексия между тем выступает как целостность, как система. На уровне системы внутреннего мира можно увидеть сложнейшую мозаику процессов рефлексии – от когнитивного до регулятивного и метасистемного ее аспектов. С позиции обсуждаемого подхода представляется возможным не только дополнить характеристику процессов

рефлексии, но и расширить представления о внутреннем мире человека и его структурно-уровневой организации.

Система внутреннего мира человека уже исследовалась в логике метасистемного подхода [4]: выделена цель системы, критерий обособления, ее качественная определенность и структура [3]. Для раскрытия самоорганизации внутреннего мира человека были введены понятия «психологический гетеростаз» и «психологический гомеостаз» и показано, что частота функциональных взаимопереходов от психологического гетеростаза к гомеостазу порождает новое качество внутреннего мира метасистемного уровня – асистемность/системность.

На этой основе стала возможной дифференциация людей с гетеростатической и гомеостатической организациями внутренних миров. Гетеростатическая организация внутреннего мира, при которой система не только толерантна к состоянию психологического гетеростаза, неупорядоченности, но и сама стремится к порождению в себе асистемности, характеризуется терпимостью к противоречиям, высоким порогом перехода к психологическому гомеостазу, продолжительным временем нахождения в нем системы внутреннего мира. Гомеостатическая организация, напротив, предполагает стремление системы к упорядоченному состоянию психологического гомеостаза, высокий порог перехода к гетеростазу, толерантность к гомеостазу и длительное время нахождения в нем.

Рефлексия, полипроцессуальная по своей природе, представляет собой систему, взаимовключенную в иные системы психики, одной из которых является система внутреннего мира. Можно высказать предположение, что взаимодействие различных систем относится к *межсистемной гетерохронии*, связанной с неодновременным становлением этих систем и с изменениями их взаимодействия между собой, в ходе которого в различных условиях системы берут на себя определяющую роль [2]. Кроме того, данные системы способны выступать в качестве ведущих психологических образований и выполнять функции управления и организации.

Одной из рабочих гипотез, проверяемых в рамках данного исследования [2], является положение о детерминации рефлексивных процессов организацией внутреннего мира. В статье будут представлены результаты эмпирической проверки данного положения. В рамках исследования для изучения уровня и направленности рефлексии была использована методика диагностики рефлексивности А. В. Карпова, В. В. Пономаревой, методика уровня выраженности и направленности рефлексии М. Гранта. Диагностика гомеоорганизации внутреннего мира проводилась с применением опросника Т. А. Климонтовой. Для исследования рефлексии качественных и динамических характеристик системы внутреннего мира [2] разработана шкала для оценки качества рефлексии отдельных характеристик внутреннего мира.

По результатам диагностики были сформированы три группы испытуемых с гомео/гетеростатической, недифференцированной организацией внутреннего мира. Обратимся к результатам исследования структурно-психологического анализа процессов рефлексии при различной организации внутреннего мира.

уровне сознания испытуемых отсутствия целостности внутреннего мира, а также его гармоничности и наполненности.

Установлены связи между рефлексией отдельных качественных и динамических характеристик внутреннего мира. Так, наполненность внутреннего мира сопряжена с рефлексией комфорта и гармоничности системы внутреннего мира. Рефлексия хаоса в системе внутреннего мира соотнобразуется с рефлексией меньшей целостности внутреннего мира, его разделенностью, дисгармоничностью и неустойчивостью.

Таким образом, при гетеростазической организации система внутреннего мира толерантна к рефлексии человеком неоднородности внутреннего мира, отсутствию в нем устойчивого состояния. Особенно значимой в данном контексте является связь между рефлексией открытости внутреннего мира и его дисгармоничности, данная связь позволяет говорить о возможности поддержания высокого уровня открытости системы, даже если это сопряжено с субъективно сложным проживанием дисгармонии внутреннего мира. Данные согласуются с результатами, полученными нами ранее, и основными положениями гетеростазической организации внутреннего мира [3].

Перейдем к анализу интеркорреляционных связей при гомеостазической организации (рис. 2). Привлекает внимание то, что уровень рефлексии не коррелирует ни с одним из исследуемых параметров в системе, следовательно, при гомеостазической организации высокий (как и низкий) уровень рефлексии существенно не определяет ни направленность рефлексии, ни рефлексии отдельных характеристик внутреннего мира.

При гомеостазической организации внутреннего мира слабо связана и направленность рефлексии с рефлексией отдельных характеристик внутреннего мира. Исключение составляет лишь связь направленности рефлексии на социальное окружение и наполненности, свидетельствующая о том, что чем выше рефлексия наполненности внутреннего мира, тем менее испытуемые используют рефлексивные процессы, ориентированные на социум. В целом при гомеостазической организации внутреннего мира уровень рефлексии и ее направленность сопряжены с рефлексией не динамических, а качественных характеристик внутреннего мира.

Наиболее коррелирующими с другими параметрами анализа в данной группе оказались: показатели наполненности и неустойчивости внутреннего мира. Установлена связь между показателями рефлексии неустойчивости и комфорта внутреннего мира, которая говорит о том, что при гомеостазической организации личности чем выше уровень неустойчивости, тем менее комфортным рефлексится состояние внутреннего мира испытуемым. Это подтверждает и связь между рефлексией неустойчивости и дискомфорта внутреннего мира; чем более неустойчивым рефлексится состояние внутреннего мира человеком, тем более оно переживается как дискомфортное, а следовательно, рефлексия неустойчивости внутреннего мира при гомеостазической организации связана с рефлексией дискомфорта во внутреннем мире.

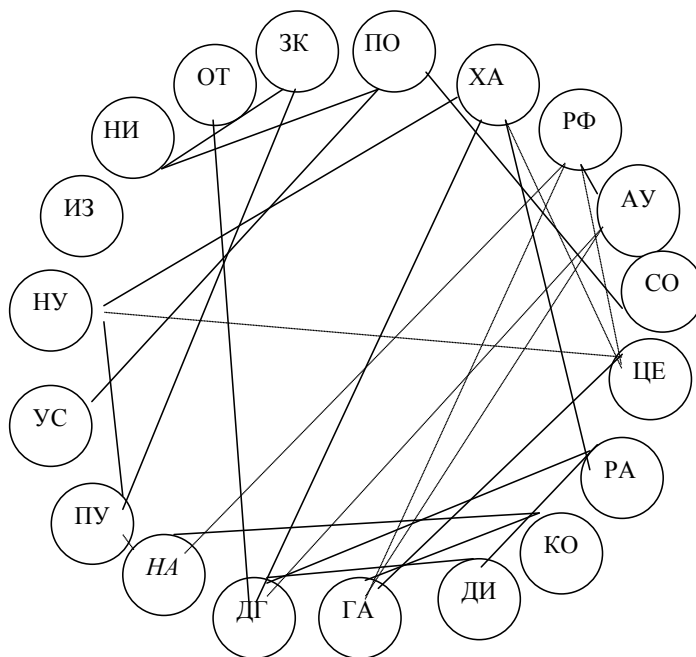


Рис. 2. Структурограмма рефлексивных процессов при гомеостатической организации внутреннего мира

Примечание. Рефлексивные процессы: РФ – уровень рефлексии, АУ – ауторефлексия, СО – социорефлексия, ЦЕ – рефлексия целостности внутреннего мира (в. м.), РА – рефлексия разделенности в. м., КО – рефлексия комфорта в. м., ДИ – рефлексия дискомфорта в. м., ГА – рефлексия гармоничности в. м., ДГ – рефлексия дисгармоничности в. м., НА – рефлексия наполненности в. м., ПУ – рефлексия пустоты в. м., УС – рефлексия устойчивости в. м., НУ – рефлексия неустойчивости в. м., ИЗ – рефлексия изменений в. м., НИ – рефлексия неизменности в. м., ОТ – рефлексия открытости в. м., ЗК – рефлексия закрытости в. м., ПО – рефлексия порядка в. м., ХА – рефлексия хаоса в. м.

Неустойчивость отрицательно коррелирует с гармоничностью внутреннего мира и положительно с дисгармоничностью, это свидетельствует о том, что неустойчивость внутреннего мира у испытуемых связана с потерей ощущения гармоничности внутреннего пространства. Кроме того, неустойчивость связана и с рефлексией пустоты внутреннего мира, при этом чем выше неустойчивость, тем менее наполненным, пустым рефлексруется у гомеостатично организованных испытуемых их внутренний мир.

В рамках обсуждаемого варианта организации внутреннего мира привлекает внимание связь рефлексии закрытости внутреннего мира и его неизменности. Принимая во внимание, что показатели открытости внутреннего мира не связаны ни с одним из анализируемых параметров, можно говорить о том, что система внутреннего мира, стремясь к сохранению внутреннего порядка (гомеостаза), поддерживает закрытость системы как основу для сохранения ее организации.

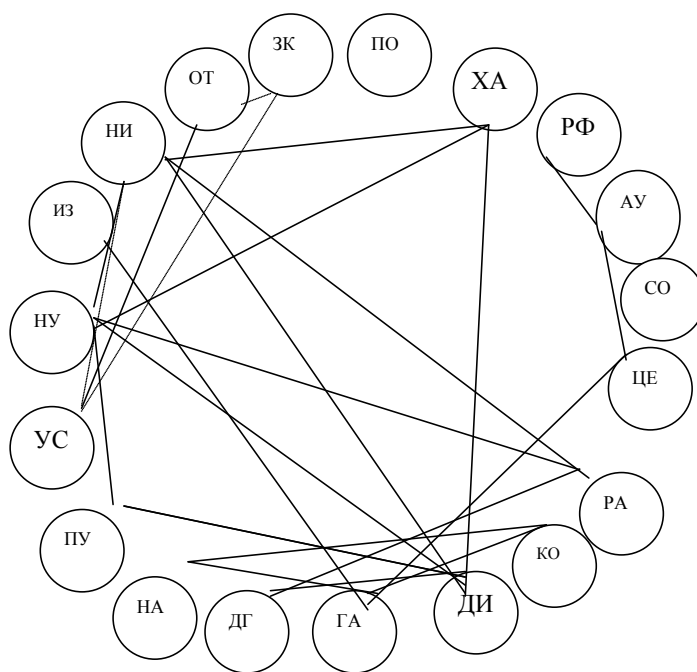


Рис. 3. Структурограмма рефлексивных процессов при недифференцированной организации внутреннего мира

Примечание. Рефлексивные процессы: РФ – уровень рефлексии, АУ – ауторефлексия, СО – социорефлексия, ЦЕ – рефлексия целостности внутреннего мира (в. м.), РА – рефлексия разделенности в. м., КО – рефлексия комфорта в. м., ДИ – рефлексия дискомфорта в. м., ГА – рефлексия гармоничности в. м., ДГ – рефлексия дисгармоничности в. м., НА – рефлексия наполненности в. м., ПУ – рефлексия пустоты в. м., УС – рефлексия устойчивости в. м., НУ – рефлексия неустойчивости в. м., ИЗ – рефлексия изменений в. м., НИ – рефлексия неизменности в. м., ОТ – рефлексия открытости в. м., ЗК – рефлексия закрытости в. м., ПО – рефлексия порядка в. м., ХА – рефлексия хаоса в. м.

При недифференцированной организации (рис. 3) общий уровень рефлексии связан только с направленностью рефлексии на себя. Не выявлено связей между общим уровнем рефлексии и рефлексией качественных характеристик внутреннего мира. Между тем зафиксирована связь уровня рефлексии с закрытостью внутреннего мира, которая свидетельствует, что при данном варианте организации внутреннего мира высокорефлексивные индивиды рефлексиируют закрытость системы внутреннего мира.

Интересными представляются связи между рефлексией динамических характеристик, а именно открытости и устойчивости внутреннего мира. Так, открытость внутреннего мира при его недифференцированной организации прямо пропорционально коррелирует с устойчивостью, а рефлексия закрытости системы внутреннего мира обратно пропорционально связана с рефлексией неустойчивости. Это может свидетельствовать о том, что система внутреннего мира при недифференцированной организации способна сохранять устойчивость в открытом состоянии и утрачивать ее при закрытии

границ, а именно парциально, при достижении пороговых значений открытости система переходит в из состояния психологического гомеостаза к гетеростазу и наоборот.

Обратимся к табл. 1, в которой представлены значения индексов структурной организации рефлексивных процессов при различной организации внутреннего мира. В целом индекс когерентности обозначает различия между структурной организацией рефлексивных процессов при различной организации внутреннего мира. Анализ данных табл. 1 позволяет говорить, что степень интегрированности (когерентности) структуры (ИКС) рефлексивных процессов при недифференцированной организации внутреннего мира выше, чем при гетеро- и гомеостазической организации. Более высокая степень когерентности структуры рефлексивных процессов при недифференцированном варианте организации внутреннего мира говорит о более высоких возможностях структуры и о более высокой степени ее открытости.

При гомеостазической организации внутреннего мира выше степень дивергентности структуры (ИДС), т. е. выше дифференцированность структурной организации рефлексивных процессов. Данный факт свидетельствует о «несинтезированной», диссипированности компонентов в структурной организации рефлексивных процессов при гомеостазической организации внутреннего мира (ИДС в 3 раза выше, чем при недифференцированной организации, и в 1,6 раза выше, чем при гетеростазической организации внутреннего мира).

Таблица 1

Значения индексов структурной организации рефлексивных процессов при различной организации внутреннего мира

Индексы	Гетеростазическая	Недифференцированная	Гомеостазическая
ИКС	38	50	34
ИДС	10	6	16
ИОС	28	44	18

Примечание: ИКС – индекс когерентности структуры; ИДС – индекс дивергентности структуры; ИОС – индекс организованности структуры.

Из представленной таблицы видно, что степень организованности структуры (ИОС) выше при гетеростазической и недифференцированной организации внутреннего мира, чем при гомеостазической. Это свидетельствует о том, что структура рефлексивных процессов при недифференцированной и гетеростазической организации внутреннего мира является более согласованной и стабильной, что в целом свидетельствует о способности рефлексивных процессов к самоорганизации. При этом при гетеростазической организации общий уровень рефлексии значимо связан как с направленностью рефлексии, так и с рефлексией отдельных характеристик внутреннего мира, т. е. общий уровень рефлексии и ее направленность обуславливают, выступают одним «предикторов» гетеростазической организации. При недифференцированной организации личности общий уровень рефлексии связан только с направленностью рефлексии на себя, отношений между

общим уровнем рефлексии и рефлексией отдельных характеристик внутреннего мира не выявлено.

Матрицы интеркорреляционных связей, полученные для всех трех групп, были обработаны по методу экспресс- χ^2 на предмет их «гомогенности – гетерогенности» (табл. 2).

Таблица 2

Результаты сравнения матриц интеркорреляционных связей рефлексивных процессов по степени их однородности методом экспресс- χ^2

Группа	Гетеростазическая	Недифференцированная	Гомеостазическая
Гетеростазическая	1	2,97	3,34
Недифференцированная		1	12,86
Гомеостазическая			1

Примечание: жирным выделены значимые коэффициенты.

Сравнение матриц интеркорреляций рефлексивных процессов при гетеростазической организации внутреннего мира и недифференцированной организации внутреннего мира ($p = 0,226$) показало статистически незначимые различия. Это свидетельствует о том, что рефлексивные процессы данных испытуемых являются гомогенными, т. е. качественно не различающимися по роли элементов (их весу) в сравниваемых структурах. Статистически незначимыми являются результаты сравнения гетеростазической организации внутреннего мира и гомеостазической организации ($p = 0,188$), что также указывает на отсутствие качественных различий в структурной организации рефлексивных процессов этих двух групп. Между тем при недифференцированной и гомеостазической организации внутреннего мира структура рефлексивных процессов имеет статистически значимые различия ($p = 0,002$). Данный факт указывает на то, что сравниваемые структуры являются гетерогенными, т. е. качественно различными.

На рисунке 4 представлена зависимость индекса ИОС рефлексивных процессов от организации внутреннего мира. Наибольшее значение индекса соотносится не с гетеростазической или гомеостазической, а с недифференцированной организацией внутреннего мира. Более детальный анализ показывает, что западение кривой при гетеростазической организации внутреннего мира обусловлено тем, что гетеростазическая организация сопряжена с высокой дифференцированностью в структуре рефлексивных процессов, что приводит к значительному снижению индекса ИОС, который является суперпозицией количественных значений индексов конвергентности и дивергентности.

Таким образом, наибольшей степенью структурной организации рефлексивных процессов обладают лица с недифференцированной организацией внутреннего мира, свидетельствующей о невыраженной толерантности как к состоянию психологического гомеостаза, так и к состоянию гетеростаза. По отношению к рассматриваемой зависимости имеет место «закон оптимума»: при отсутствии в системе внутреннего мира выраженной толерантности к состоянию психологического гомео/гетеростаза структура ре-

флексивных процессов является более организованной. При недифференцированном варианте организации именно система внутреннего мира берет на себя ведущую роль, используя рефлексивные процессы как ресурс для поддержания оптимального (недифференцированного) варианта организации системы внутреннего мира.

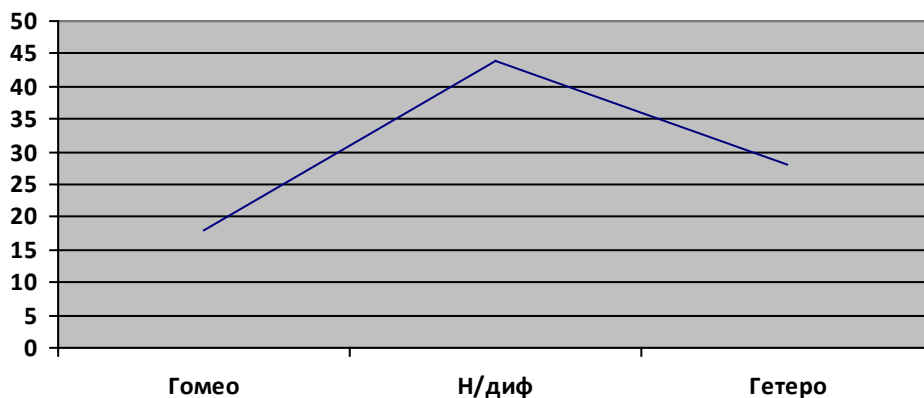


Рис. 4. Зависимость индекса организованности структуры (ИОС) рефлексивных процессов от организации внутреннего мира

Результаты исследования подтвердили частную гипотезу о том, что организация внутреннего мира детерминирует рефлексивные процессы. Ее подтверждение свидетельствует в пользу состоятельности общей гипотезы о том, что взаимодействие системы рефлексивных процессов и системы внутреннего мира различных систем подчиняется принципу межсистемной гетерохронии. Однако для полного подтверждения выдвинутого ранее положения требуется проверка других частных гипотез, что составляет перспективу исследования.

Список литературы

1. Карпов А. В. Рефлексивная детерминация деятельности и личности / А. В. Карпов. – М. : РАО, 2012. – 476 с.
2. Карпов А. В. Межсистемная гетерохрония: рефлексивные процессы в системе внутреннего мира человека / А. В. Карпов, Т. А. Климонтова // Изв. Иркут. гос. ун-та. Сер. Психология. – 2016. – Т. 16. – С. 67–74.
3. Климонтова Т. А. Особенности внутреннего мира интеллектуально-одаренных подростков // Образование и наука. – 2010. – № 1. – С. 30–39.
4. Разина Т. В. Структурно-функциональная организация и генезис мотивации научной деятельности : автореф. дис. ... д-ра психол. наук / Т. В. Разина. – Ярославль, 2016. – 30 с.

Inner World Arrangement as Determinant of Reflexive Processes

A. V. Karpov

P. G. Demidov Yaroslavl State University, Yaroslavl

T. A. Voronova

Moscow University for Industry and Finance, Moscow

Abstract. The results of the study of structural organization of reflexive processes depending on the type of arrangement of inner world are presented. The differences of inter-correlational relationship matrices of reflexive processes of homeostatic, heterostatic, and undifferentiated inner world arrangement are shown. Dissipation of components of structural organization of reflexive processes homeostatic arrangement of inner world is determined. The structure of reflexive processes of undifferentiated and heterostatic inner world arrangement is more coherent and stable. Dependence between inner world arrangement and organization of reflexive processes keeps in with “the law of optimum”: with no marked tolerance to the state of psychological homeostasis and heterostasis the structure of reflexive processes is more organized.

Keywords: reflexive processes, inner world, inner world arrangement.

*Карпов Анатолий Викторович
доктор психологических наук,
профессор, член-корреспондент РАО
Ярославский государственный
университет им. П. Г. Демидова
150057, г. Ярославль, пр. Матросова, 9
e-mail: anvikar56@yandex.ru*

*Karpov Anatoliy Victorovich
Doctor of Sciences (Psychology), Professor
Corresponding member of the RAO
P. G. Demidov Yaroslavl State University
9, Matrosov st., Yaroslavl, 150057
e-mail: anvikar56@yandex.ru*

*Воронова Татьяна Анатольевна
доктор психологических наук, доцент
Московский финансово-промышленный
университет
129090, Россия, г. Москва,
ул. Мещанская, 9/14, стр. 1
e-mail: klim75@bk.ru*

*Voronova Tatyana Anatolyevna
Doctor of Sciences (Psychology),
Associate Professor
Moscow University for Industry
and Finance building
1, 9/14, Meshchanskaya st., Moscow,
129090
e-mail: klim75@bk.ru*