



УДК 159.9:316.758-055.2
<https://doi.org/10.26516/2304-1226.2024.50.21>

Взаимосвязи аномии и отчуждения у российских женщин, склонных к творческой деятельности

М. П. Китаева*

Институт психологии творчества П. Пискарева, г. Санкт-Петербург, Россия

Аннотация. Изучаются особенности аномии как формы отчуждения современных российских женщин, склонных к творческой деятельности. В результате проведенного исследования было определено, что распределение аномии, а также ее параметров (бессмысленности, изоляции и безнормности) соответствует нормальному; уровень аномии изменяется во времени; уровень аномии имеет положительные связи с внутренней конфликтностью, одиночеством, самообвинением, экстернальностью и макиавеллизмом, отрицательные связи с самоуверенностью, саморуководством, отраженным самоотношением, интернальностью и самооценностью; бессмысленность, изоляция и безнормность имеют положительные связи с внутренней конфликтностью, самообвинением, одиночеством, экстернальностью, макиавеллизмом, отрицательные связи с самоуверенностью, саморуководством, отраженным самоотношением, интернальностью.

Ключевые слова: аномия, отчуждение, безнормность, изоляция, бессмысленность.

Для цитирования: Китаева М. П. Взаимосвязи аномии и отчуждения у российских женщин, склонных к творческой деятельности // Известия Иркутского государственного университета. Серия Психология. 2024. Т. 50. С. 21–36. <https://doi.org/10.26516/2304-1226.2024.50.21>

Original article

Interrelations of Anomie and Self-Alienation of Creatively Inclined Russian Women

M. P. Kitaeva

Pavel Piskarev Institute of Creative Psychology, Saint Petersburg, Russian Federation

Abstract. The article deals with the study of anomie. It is aimed at examining some peculiarities of anomie as a form of self-alienation of modern creatively inclined Russian women. The study has found that the distribution of anomie and its parameters (senselessness, isolation, and normlessness) corresponds to the normal level; the level of anomie changes with time; the level of anomie has positive correlation with internal proneness to conflict, loneliness, self-reproach, externality and machiavelism, and negative correlation with self-confidence, self-control, reflected self-attitude, internality, and self-worth. Senselessness, isolation, and normlessness proved to have positive correlation with internal proneness to conflict, self-reproach, loneliness, externality, machiavelism, and negative correlation with self-confidence, self-control, reflected self-attitude, internality.

Keywords: anomie, self-alienation, normlessness, isolation, senselessness.

For citation: Kitaeva M. P. Interrelations of Anomie and Self-Alienation of Creatively Inclined Russian Women. *The Bulletin of Irkutsk State University. Series Psychology*, 2024, vol. 50, pp. 21-36. <https://doi.org/10.26516/2304-1226.2024.50.21> (in Russian)

Введение

В предварительном теоретическом исследовании взаимосвязей двух феноменов – аномии и отчуждения – обнаружено несколько вариантов их взаимоотношений в научной литературе: 1) аномия и отчуждение выступают как синонимы; 2) аномия является условием развития отчуждения; 3) отчуждение является условием развития аномии. Указывается связь социального отчуждения и аномии с одиночеством [Китаева, 2024а]

Даже в подходах к аномии, выделенных В. А. Кузьменковым, – структурно-функциональном, социокультурном, коммуникативно-информационном, криминалистическом, психологическом, менеджериальном [Кузьменков, 2020а] – усматривается психологическое отчуждение представителей отдельных социальных групп друг от друга, психологическое отчуждение представителей наций, социальных слоев и поколений друг от друга, психологическое отчуждение человека от мира в силу недостоверной информации о нем и формирование иллюзорной картины мира, отчуждение человека от благ в силу дискриминации определенных слоев населения, приводящих их к противоправному поведению, психологическое отчуждение человека от себя, других людей и мира, препятствующее достижению чувства единения с собой, другими людьми и миром, психологическое отчуждение человека от труда, трудового коллектива, руководства и подчиненных соответственно [Китаева, 2024а].

И виды аномии, выделенные С. Т. Кавецким [2021], также можно рассмотреть с позиции отчуждения: экономическая аномия может привести к психологическому отчуждению представителей социальных слоев общества в силу дискриминации и стереотипного отношения представителей групп по отношению друг к другу; семейная аномия может привести к психологическому отчуждению человека от семьи, которая не обеспечивает человеку формирования групповой идентичности; духовная аномия как потеря смысла описывает психологическое отчуждение человека от самого себя; политическая аномия, связанная с властью, отражает психологическое отчуждение от других людей, социума в силу дискриминации отдельных социальных слоев как менее значимых, по сравнению с другими социальными слоями; правовая аномия отражает психологическое отчуждение от государства в его нормативно-правовой функции; криминальная аномия связана с психологическим отчуждением человека от государства и от его представителей; социокультурная аномия приводит к отчуждению человека от общества в силу нарушения механизма формирования социальной идентичности; инновационная аномия может привести к отчуждению социальных слоев друг от друга в силу невозможности для части населения интегрировать в собственную личность эти новшества, приспособиться к ним [Китаева, 2024а].

Тотальная аномия О. А. Ефремова как «ситуация устранения всякой социальной нормативности и замены ее альтернативностью, т. е. упразднение нормы как таковой и признание вместо нее ничем не ограниченного поля равноправных вариантов – ценностных, поведенческих, институциональных» [Ефремов, 2019, с. 36], формирует номадического субъекта, который

принимает решения не на основе ценностей, а на основе сиюминутных желаний, способствуя таким образом, по мнению О. А. Ефремова, В. В. Кривошеева, Д. Ю. Кочергина и В. А. Кузьменкова, становлению культуры гедонизма [Ефремов, 2019; Кривошеев, Кочергин, 2022; Кузьменков, 2020b], в которой проявляются все формы психологического отчуждения – от мира, от социума, от других людей, от себя [Китаева, 2024a].

В. А. Кузьменков обнаруживает связи аномии со следующими феноменами социальной реальности, которые, на наш взгляд, способны привести к отчуждению личности: социальной дезинтеграции, десолидарности, дезадаптированности, социальной атомизации, собственно отчуждения как чувства бессилия, бессмысленности, безнормия, изоляции и самоотчуждения, насилия и агрессии, абсентеизма, апатии, правового нигилизма и перерождения правосознания и денормативизации [Кузьменков, 2019].

По мнению О. Д. Долгицкого, Л. Б. Варыгиной и А. С. Гагарина, в аномичном обществе социальному отчуждению могут быть подвержены наиболее развитые члены общества, превышающие по уровню своего духовного развития большинство. И отчуждают их менее развитые члены общества, чтобы сохранить собственную социально-нормативную самооценку [Долгицкий, Варыгина, Гагарин, 2023].

Р. Мертон выделяет четыре вида аномичного поведения, связанных, на наш взгляд, с отчуждением: 1) конформизм как одобрение целей и средств общества; 2) ретритизм как отрицание целей и средств общества; 3) инновация как признание целей общества, но отказ от его средств; 4) мятеж как замена средств и целей общества своими целями и средствами [Аномия как проблема ... , 2018]. Конформизм чаще всего приводит к отчуждению от себя, ретритизм и ритуализм к социальному отчуждению, отчуждению от других людей, инновации – к отчуждению некоторых элементов общества, некоторых групп людей, мятеж – к отчуждению во всех формах [Китаева, 2024a].

Если говорить о ситуации с аномией в России, то, по мнению П. Л. Лихтер, развитию аномии у россиян способствуют общая экономическая нестабильность, низкий уровень жизни большинства населения при внешнем изобилии благ [Лихтер, 2021]. Е. В. Устюжанинова выделяет две формы аномии россиян: структурная, первичная, которая вызвана политическими событиями в России, произошедшими в последние несколько десятилетий, и рефлексивная, вторичная по отношению к структурной, более характерна для нового поколения, которое знает о недавней истории России больше по рассказам [Устюжанинова, 2020]. Структурная аномия способна в большей степени привести к социальному отчуждению, отчуждению от других людей и мира, рефлексивная – к психологическому отчуждению от себя и других людей [Китаева, 2024a]. Подтверждают данные предположения результаты исследования Е. Ю. Костиной, Н. А. Орловой и А. О. Панфиловой, в котором около 30 % респондентов сообщают о чувстве одиночества, невозможности успевать за современным ритмом жизни, о непонимании ценности событий современного мира. При этом старшие респонденты (выходцы из СССР) проявили наибольший уровень личностной тревожности, а у

самых молодых участников отмечается наиболее оптимистичный взгляд на социальную жизнь, интерес к тому, чтобы в ней участвовать. Люди средней возрастной категории выше остальных респондентов оценивают значимость карьерных и финансовых достижений [Костина, Орлова, Панфилова, 2018].

Е. И. Лыткина провела анализ шкал аномии, наиболее часто применяемых в США для опроса населения. Среди шкал можно выделить, во-первых, шкалу аномии Л. Сроула, включающую пять вопросов, способных выявить четыре типа отчуждения по М. Симану (бессилие, бессмысленность, социальный пессимизм и изоляцию), проявившую позитивную связь с авторитаризмом (0,43, $p < 0,01$) и социальным статусом. Во-вторых, шкалу аномии Г. МакКлоски и Дж. Шаар, включающую девять вопросов, способных выявить три типа отчуждения по М. Симану (бессмысленность, изоляцию и безнормность), показавшую высокий уровень надежности, согласованности, повторяемости, значимые положительные корреляции с когнитивными и эмоциональными факторами. В-третьих, шкалу Д. Дина, включающую шесть вопросов, способных выявить четыре типа отчуждения по М. Симану (бессилие, безнормность, бессмысленность и изоляцию), показавшие значимую положительную связь между собой и с социальным статусом, образованием и возрастом (0,12–0,23). В-четвертых, шкалу аномии Р. Миддлтона, включающую шесть вопросов, способных выявить шесть типов отчуждения по М. Симану (бессилие, бессмысленность, безнормность, культурное отстранение, изоляцию, неудовлетворенность работой) [Лыткина, 2014]. Наш интерес вызывает шкала Г. МакКлоски и Дж. Шаар как наиболее надежная и валидная.

Мы видим, что проблема аномии является актуальной для современного российского общества и, по мнению ряда авторов, напрямую связана с проблемой отчуждения. Поэтому, на наш взгляд, эти две проблемы нужно решать совместно, учитывая особенности обоих феноменов как близких по смыслу и содержанию, иногда совпадающих. Причем в научной литературе приведено очень небольшое количество исследований, позволяющих охарактеризовать выраженность аномии и ее особенности у россиян [Ениколопов, Чудова, 2017; Дембицкий, 2019; Плетнев, 2014; Чакиева, 2014; Гусейнов, 2015; Харитоновна, 2014]. В исследовании предпринимается попытка восполнить этот пробел в знаниях об аномии в целом и аномичности россиян в частности. В соответствии с этим целью нашего исследования является изучение особенностей аномии как формы отчуждения современных российских женщин, склонных к творческой деятельности. Достижение цели было реализовано через решение следующих исследовательских задач: 1) описание уровня аномичности женщин; 2) определение степени изменчивости аномии во времени; 3) определение выраженности типов отчуждения по М. Симану (бессмысленность, изоляция, безнормность) в аномичности женщин; 4) оценка взаимосвязей аномии с другими формами отчуждения (самоотчуждение, макиавеллизм, неклинический нарциссизм, неклиническая психопатия, одиночество, экстернальность); 5) оценка взаимосвязи типов отчуждения по М. Симану (бессмысленность, изоляция, безнормность) с аномией в целом, между собой и с другими формами отчуждения (самоотчуждение,

макиавеллизм, неклинический нарциссизм, неклиническая психопатия, одиночество, экстернальность). Была выдвинута следующая главная гипотеза: большинство российских женщин, склонных к творческому труду, проявляют средние значения аномии в силу навыков творческой адаптации к изменяющимся условиям внешней (социальной, биологической) среды. И она дополнена некоторыми вторичными гипотезами: 1) для аномичности российских женщин характерно нормальное распределение; 2) степень аномичности меняется во времени; 3) бессмысленность, изоляция и безнормность распределяются так же, как и общий показатель аномии, в соответствии с нормальным распределением; 4) уровень аномии имеет положительные корреляции с самоотчуждением, макиавеллизмом, неклиническим нарциссизмом, неклинической психопатией, одиночеством и экстернальностью; 5) бессмысленность, изоляция и безнормность имеют положительные корреляции с самоотчуждением, макиавеллизмом, неклиническим нарциссизмом, неклинической психопатией, одиночеством и экстернальностью.

Организация и методы исследования

Для определения уровня аномии была выбрана шкала Г. МакКлоски и Дж. Шаар, как включающая наибольшее количество индикаторов аномии, наиболее валидная и надежная (по сравнению с шкалами Л. Сроула, Д. Дина, Р. Миддлтона) [Лыткина, 2014]. Аномия в исследовании рассматривается как форма психологического отчуждения.

Дополнительно для определения взаимосвязей аномии с другими формами отчуждения, приведенными в научной литературе, использовались следующие методики: 1) методика исследования самоотношения С. Р. Пантеева [1993] для оценки самоотчуждения как деформации самоотношения, выраженной в понижении внутренней честности, самоуверенности, саморукводства, самопринятия, самооценности, в повышении внутренней конфликтности и самообвинения; 2) шкала одиночества UCLA-3 Д. Расселла в русскоязычной адаптации И. Н. Ишмухаметова [2006] для оценки одиночества как формы социального отчуждения, отчуждения от других людей [Китаева, 2024b]; 3) короткий опросник Темной триады Д. Полхуса и К. Уильямса в русскоязычной адаптации М. С. Егоровой, М. А. Ситниковой, О. В. Паршиковой [Егорова, Ситникова, Паршикова, 2015] для оценки макиавеллизма, неклинического нарциссизма и неклинической психопатии как форм отчуждения, изучаемых в психологии, клинической психологии и криминологии соответственно [Китаева, 2023a]; 4) шкала локуса контроля Дж. Роттера в русскоязычной адаптации А. Г. Шмелева [Елисеев, 2019] для определения уровня интернальности личности как проявления уровня субъектности (активности, готовности отвечать за свои действия), которая в отечественной психологии является главным признаком неотчужденного человека [Китаева, 2023b].

В исследовании приняли участие женщины, обучающиеся в Институте психологии творчества П. Пискарева и в школе развития личности «Исследователи миров». В силу выбора курсов, связанных с развитием творческих

способностей, мы предполагаем наличие у этих женщин выраженных склонностей к творческой деятельности.

Однократно замер уровня аномии проводился на выборке из 223 женщин, возраст которых составил в среднем $45,8 \pm 8,6$ года (медиана 45,5 года, мода 52 года). Однократный замер уровня аномии производился для общей характеристики уровня аномии в выборке.

Двукратно (через три недели) замер уровня аномии проводился на выборке из 127 женщин, возраст которых составил $46,3 \pm 8,7$ года (медиана 46 лет, мода 51 год). Двухкратный замер уровня аномии производился для определения степени изменчивости аномии в выборке.

Статистический анализ результатов тестов проводился с помощью двух программ: Microsoft Office Excel 2007 и IBM SPSS Statistics 23. Нормальность распределения данных определялась по критериям Колмогорова – Смирнова и Шапиро – Уилка. Для корреляции данных, полученных по разным показателям, использовался коэффициент корреляции Пирсона. Для оценки тесноты связи корреляции была использована шкала Чеддока, которая приписывает значениям от 0 до 0,3 очень слабую силу связи, от 0,3 до 0,5 слабую силу связи, от 0,5 до 0,7 среднюю силу связи, от 0,7 до 0,9 высокую силу связи, от 0,9 до 1,0 очень высокую силу связи [Баврина, Борисов, 2021]. Для сравнения результатов двукратных замеров, позволяющих определить эффект воздействия (до и после исследовательских курсов в экспериментальных группах, с разницей в 3 недели в контрольной группе), использовался t-критерий сравнения средних Стьюдента для парных выборок.

Результаты исследования и их обсуждение

Шкала аномии Г. МакКлоски и Дж. Шаар содержит три области аномичности: низкая – 0–2 балла (из возможных 9), средняя – 3–5 баллов, высокая – 6–9 баллов [Лыткина, 2014]. Уровень показателя аномии в группе респондентов составляет $3,6 \pm 2$ балла, что показывает разброс аномичности в группе от низкой до высокой. Медиана и мода аномии по выборке составляют по 3,0 балла (средний уровень). Разброс аномичности по всей выборке содержит все возможные баллы – от 0 до 9 баллов. На рис. 1 представлено распределение уровня баллов аномии участников исследования. Основная часть группы демонстрирует средний уровень аномии (49 %). Низкий и высокий уровень аномии обнаружен у 33 и 18 % участников соответственно. По критериям Колмогорова – Смирнова и Шапиро – Уилка распределение уровня аномии в выборке соответствует нормальному.

На основе того, что большая группа участниц показала низкие и средние значения аномии, мы можем предположить, что склонность к творческой деятельности позволяет более эффективно справляться с ситуацией социальной неопределенности из-за наличия у людей с этой склонностью навыков структурирования изначально бессистемного пространства и времени при решении творческих задач.

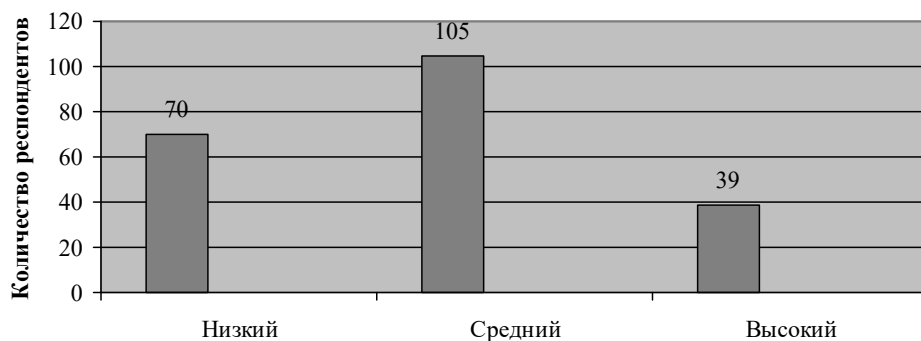


Рис. 1. Распределение уровня баллов аномии респондентов

В табл. 1 приведено количество положительных ответов респондентов по вопросам опросника аномии. Более всего респонденты испытывают ощущение отсутствия смысла, менее всего – дискомфорт из-за отсутствия четких и определенных норм и ценностей.

Таблица 1

Частота ответов «да» респондентов на вопросы опросника аномии
Г. МакКлоски и Дж. Шаар

№	Вопрос	Тип отчуждения по Симану	Частота ответов респондентов, %
1	Все стало настолько неопределенно в наши дни, что уже кажется, что может случиться все что угодно	Бессмысленность	79
2	Чего не хватает в мире в наше время, так это старой дружбы длиною в жизнь	Изоляция	46
3	В таком беспорядке, в котором все находится в наше время, человеку становится день ото дня сложнее понимать свое место	Бессмысленность	39
4	В наши дни все меняется так быстро, что мне зачастую бывает сложно определить, каким правилам нужно следовать	Безнормность	20
5	Я часто чувствую, что многие вещи, основополагающие для наших родителей, вот-вот рухнут на наших глазах	Бессмысленность	54
6	Проблема сегодняшнего мира состоит в том, что большинство людей толком ни во что не верят	Бессмысленность	44
7	Я часто чувствую себя не в своей тарелке, неприкаянным	Бессмысленность / изоляция	24
8	В прежние времена людям было лучше, поскольку каждый знал, какого поведения от него ожидали	Бессмысленность	19
9	Мне кажется, что другим людям проще, чем мне, принимать решения, что хорошо и что плохо	Бессмысленность / безнормность	13

Изоляция не является выраженным компонентом в структуре аномичности участниц исследования, это может свидетельствовать о том, что женщины включены в группы по интересам, удовлетворяющие их потребности в социальной причастности к деятельности, значимой для них. Отсутствие определенных норм и ценностей не является эмоционально значимой характеристикой, возможно, из-за наличия навыков творческой организации пространства и времени при решении творческих неструктурированных задач. То, что у части участниц исследования эмоционально значимым оказалось отсутствие смысла, может свидетельствовать о потребности в смысле своей жизни и поиске этого смысла, для них важно найти этот смысл.

На рис. 2 приведено распределение выраженности ощущения бессмысленности у респондентов. Распределение соответствует нормальному. Наибольшее количество респондентов отмечают средний уровень ощущения бессмысленности (3 балла из возможных 7) – 25 %. 5 % респондентов демонстрируют отсутствие ощущения бессмысленности (0 баллов из возможных 7). 2 % респондентов демонстрируют максимально выраженное ощущение бессмысленности (7 баллов из возможных 7). То, что бессмысленность выражена на среднем уровне у большинства участниц, может свидетельствовать о способности найти смысл в своей текущей деятельности.

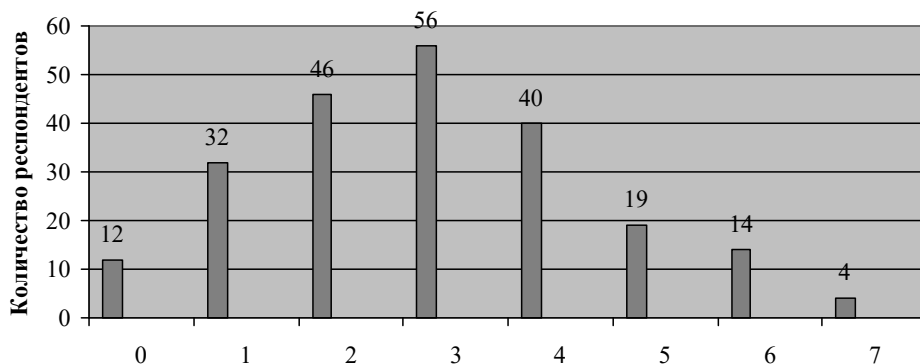


Рис. 2. Распределение выраженности ощущения бессмысленности у респондентов, баллы

На рис. 3 приведено распределение выраженности ощущения изоляции у респондентов. Отсутствие ощущения изоляции (0 баллов из возможных 2) и ощущение изоляции на среднем уровне (1 балл из возможных 2) отмечают примерно равное количество респондентов – 41 и 42 % соответственно. Намного меньшее количество респондентов (17 %) отмечают максимально выраженное ощущение изоляции (2 балла из возможных 2). Эти данные могут подтвердить наше предположение о том, что группа изучаемых женщин постоянно находится во взаимодействии с другими женщинами, у которых присутствуют сходные интересы и также мировоззренческие особенности. Поэтому у них удовлетворена потребность в социальной сопричастности.

На рис. 4 приведено распределение выраженности ощущения безнормности у респондентов. Отсутствие ощущения безнормности (0 баллов из возможных 2) показывают максимальное количество респондентов – 71 %. Значительно меньшее количество респондентов отмечают ощущение изоляции на среднем уровне (1 балл из возможных 2) и на максимальном уровне (2 балла из возможных 2) – 22 и 7 % соответственно. То, что женщины косвенно показывают ощущение знания своих норм и ценностей, может свидетельствовать о том, что они чувствуют себя достаточно уверенно и у них нет эмоционального переживания ситуации социальной неопределенности, для них эта ситуация эмоционально устойчива.

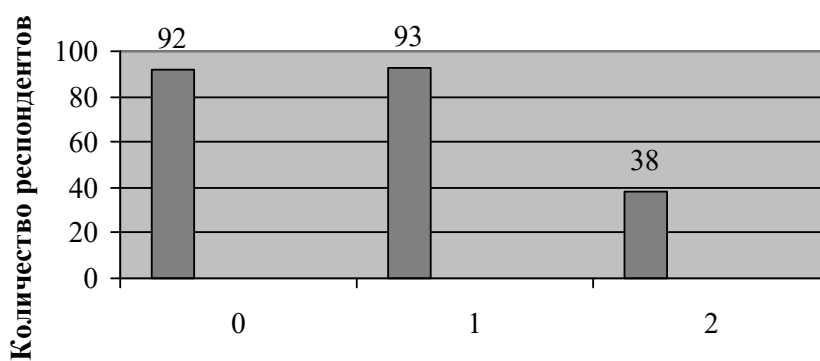


Рис. 3. Распределение выраженности ощущения изоляции у респондентов, баллы

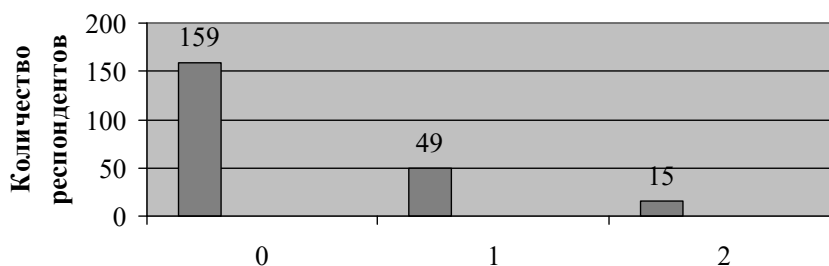


Рис. 4. Распределение выраженности ощущения безнормности у респондентов, баллы

По критериям Колмогорова – Смирнова и Шапиро – Уилка распределение уровня бессмысленности, изоляции и безнормности в выборке соответствует нормальному.

На рис. 5 приведены сравнительные данные по двум замерам уровня аномии. Сравнение средних парных выборок по t-критерию Стьюдента показывает значимые ($p < 0,01$) различия двух измерений, сделанных через промежуток времени в 3 недели. Значит, аномия является изменяемым, непостоянным во времени параметром в выборке российских женщин. Предполагаем, что ее уровень может зависеть от ряда факторов, которые можно использовать для понижения аномичности и которые предстоит еще выснить в следующих исследованиях.

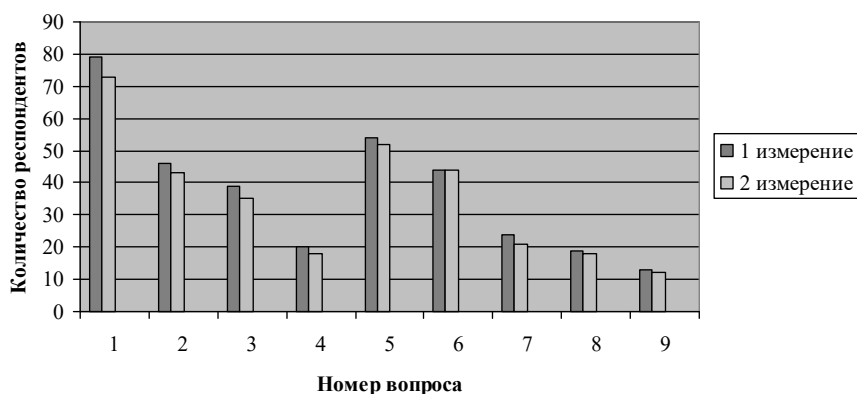


Рис. 5. Частота ответов «да» на вопросы опросника аномии по результатам двух измерений

В табл. 2 приведены значимые корреляции аномии с другими измеряемыми показателями. Для всех приведенных в таблице значений уровень значимости $p < 0,01$.

Таблица 2
Значимые корреляции аномии с другими показателями

Показатель	Коэффициент корреляции
Положительные корреляции	
Внутренняя конфликтность	0,445
Одиночество	0,377
Самообвинение	0,287
Экстернальность	0,231
Макиавеллизм	0,224
Отрицательные корреляции	
Самоуверенность	-0,336
Саморуководство	-0,315
Отраженное самоотношение	-0,236
Интернальность	-0,234
Самоценность	-0,180

Показатель «аномия» проявил с другими показателями четыре слабые связи и шесть очень слабых связей. Положительная слабая связь в пределах 0,3–0,5 была обнаружена с внутренней конфликтностью и одиночеством. Отрицательная слабая связь в пределах 0,3–0,4 была обнаружена с самоуверенностью и саморуководством. Очень слабая положительная связь (до 0,3) – с самообвинением, экстернальностью и макиавеллизмом. Очень слабая отрицательная связь (до 0,3) – с отраженным самоотношением, интернальностью и самоценностью. Эти данные могут подтвердить представления об аномии как негативном, некомфортном явлении для человека, приводящем к социальной и эмоциональной изоляции, а также к внутреннему недовольству собой, склонности к излишнему самокопанию и интрапунитивности, при этом не позволяющем человеку достичь уверенности в себе и в собственной

способности контролировать свою жизнь, осознать собственную ценность для себя самого.

Проведен корреляционный анализ (двусторонняя корреляция Пирсона) параметров аномии (бессмысленность, изоляция и безнормность) с аномией в целом, между собой и с другими показателями отчуждения. Значимые коэффициенты корреляции приведены в табл. 3.

Обнаружена значимая средняя положительная связь между бессмысленностью и изоляцией, значимая слабая положительная связь между бессмысленностью и безнормностью, очень слабая положительная связь между изоляцией и безнормностью. Таким образом, когда человек переживает ощущение бессмысленности процессов жизни у него достаточно выраженным является ощущение изоляции от других людей и мира, а также ощущение дезориентации в нормах и ценностях.

Таблица 3

Значимые коэффициенты корреляции бессмысленности, изоляции и безнормности с аномией, между собой и с другими показателями отчуждения

Показатель	Коэффициент корреляции Пирсона		
	Бессмысленность	Изоляция	Безнормность
Макиавеллизм	0,186**	0,169*	0,157*
Внутренняя честность	–	–0,146*	–
Самоуверенность	–0,281**	–0,274**	–0,277**
Саморуководство	–0,250**	–0,285**	–0,214**
Отраженное самоотношение	–0,159*	–0,234**	–0,173*
Самоценность	–	–0,160*	–0,144*
Самопринятие	–	–	–0,206**
Внутренняя конфликтность	0,375**	0,315**	0,430**
Самообвинение	0,221**	0,228**	0,204**
Одиночество	0,327**	0,398**	0,266**
Интернальность	–0,172*	–0,138*	–0,205**
Экстернальность	0,172*	–	0,201**
Аномия	0,916**	0,676**	0,551**
Бессмысленность	1	0,575**	0,467**
Изоляция	0,575**	1	0,238**
Безнормность	0,467**	0,238**	1

Примечание: * – корреляция значима на уровне 0,05 (двухсторонняя); ** – корреляция значима на уровне 0,01 (двухсторонняя).

Общий показатель аномии имеет положительную очень высокую связь с бессмысленностью, среднюю связь с изоляцией и безнормностью, т. е. бессмысленность более всего связана с аномией. Предположительно, это определяется количеством вопросов на бессмысленность (7 из 9), которые охватывают большую часть опросника аномии Г. МакКлоски и Дж. Шаар.

У бессмысленности обнаружена слабая положительная связь с внутренней конфликтностью и одиночеством, очень слабая положительная связь с самообвинением, макиавеллизмом и экстернальностью, очень слабая отрицательная связь с самоуверенностью, саморуководством, отраженным самоотношением, интернальностью. Таким образом, бессмысленность выражено связана с отчуждением от себя (повышенные внутренняя конфликтность

и самообвинение, пониженные самоуверенность, саморуководство и отраженное самоотношение), с отчуждением в форме одиночества, макиавеллизма и экстернальности.

У изоляции обнаружена слабая положительная связь с одиночеством и внутренней конфликтностью, очень слабая положительная связь с самообвинением, макиавеллизмом и экстернальностью, очень слабая отрицательная связь с саморуководством, самоуверенностью, отраженным самоотношением, самооценностью, внутренней честностью и интернальностью. Следовательно, изоляция выражено связана с отчуждением от себя (повышенные внутренняя конфликтность и самообвинение, пониженные саморуководство, самоуверенность, отраженное самоотношение, самооценность и внутренняя честность), с отчуждением в форме одиночества, макиавеллизма и экстернальности.

У безнормности обнаружена слабая положительная связь с внутренней конфликтностью, очень слабая положительная связь с одиночеством, самообвинением, макиавеллизмом и экстернальностью, очень слабая отрицательная связь с самоуверенностью, саморуководством, самопринятием, отраженным самоотношением, самооценностью и интернальностью. Таким образом, безнормность выражено связана с отчуждением от себя (повышенные внутренняя конфликтность и самообвинение, пониженные самоуверенность, саморуководство, самопринятие, отраженное самоотношение и самооценность) и с отчуждением в форме одиночества, макиавеллизма и экстернальности.

Три типа отчуждения по Симану примерно одинаково связаны с негативными сторонами самоотношения (внутренняя конфликтность и самообвинение) и одиночеством, но по-разному связаны с позитивными сторонами самоотношения. Так, все три типа отчуждения по Симану понижают самоуверенность, саморуководство и отраженное самоотношение. Изоляция и безнормность в дополнение к этому понижают еще самооценность, т. е. люди с высоким уровнем изоляции и безнормности не считают собственную личность обладающей ценностью. Изоляция дополнительно понижает внутреннюю честность. Следовательно, люди с высоким уровнем изоляции не честны с самими собой, готовы обманываться. Безнормность дополнительно понижает самопринятие, т. е. люди с высоким уровнем безнормности не принимают себя такими, какие они есть.

С макиавеллизмом более всего связана бессмысленность, с одиночеством – изоляция, с экстернальностью – безнормность, т. е. в ситуации отсутствия смысла люди склонны к манипулятивным действиям в отношении других людей. Или, наоборот, люди со склонностью к манипуляциям менее склонны видеть смыслы в происходящем. С одиночеством ожидаемый результат: в субъективно ощущаемой изоляции люди более склонны чувствовать себя одиночками и наоборот. И для людей с внешним локусом контроля характерно ощущение отсутствия стабильных норм и ценностей, на которые они могли бы опираться.

Выводы

Цель исследования была достигнута: изучены особенности аномии как формы отчуждения современных российских женщин, склонных к творческой деятельности.

В процессе достижения цели были решены задачи и определено следующее: 1) распределение аномии в исследуемой группе женщин соответствует нормальному, т. е. наибольшее количество женщин проявили средний уровень аномии; 2) аномия в исследуемой группе женщин изменяется во времени; 3) распределение типов отчуждения по М. Симану (бессмысленность, изоляция, безнормность) также соответствует нормальному, т. е. наибольшее количество женщин проявили средние уровни этих показателей; 4) уровень аномии имеет положительные связи с внутренней конфликтностью, одиночеством, самообвинением, экстернальностью и макиавеллизмом, отрицательные связи – с самоуверенностью, саморуководством, отраженным самоотношением, интернальностью и самооценностью; 5) бессмысленность, изоляция и безнормность имеют положительные связи с внутренней конфликтностью, самообвинением, одиночеством, экстернальностью, макиавеллизмом, отрицательные связи – с самоуверенностью, саморуководством, отраженным самоотношением, интернальностью; изоляция и безнормность – отрицательную связь с самооценностью, изоляция – отрицательную связь с внутренней честностью, безнормность – отрицательную связь с самопринятием. Обнаружено, что аномия связана с другими формами отчуждения.

Результаты исследования могут быть использованы в помогающих практиках для понимания процесса отчуждения, а также в дальнейших исследованиях, посвященных углублению понимания феноменов аномии, отчуждения.

Список литературы

- Аномия как проблема развития субъектности / В. Ц. Цыренов, К. Г. Эрдынеева, Р. Э. Попова, Н. Н. Попова // Научное обозрение. Серия 2, Гуманитарные науки. 2018. № 6. С. 171–179.
- Баврина А. П., Борисов И. Б. Современные правила применения корреляционного анализа // Медицинский альманах. 2021. № 3 (68). С. 70–79.
- Гусейнов А. Ш. Разработка опросника «Протестная активность личности» как инструмента диагностики протестных форм // Армия и общество. 2015. № 3. С. 98–105.
- Дембицкий С. С. Индекс аномийной недостаточности норм (ианн): конструирование и валидизация // Социологический журнал. 2019. № 3. С. 8–25.
- Долгицкий О. Д., Варыгина Л. Б., Гагарин А. С. Антропологические основания преодоления аномии // Kant. 2023. № 2 (47). С. 137–142.
- Егорова М. С., Ситникова М. А., Паршикова О. В. Адаптация Короткого опросника Темной триады // Психологические исследования. 2015. Т. 8, № 43. <https://doi.org/10.54359/ps.v8i43.1052>
- Елисеев О. П. Практикум по психологии личности. М. : Юрайт, 2019. 390 с.
- Ениколопов С. Н., Чудова Н. В. Агрессивность и имплицитная теория насилия // Прикладная юридическая психология. 2017. № 2. С. 18–26.
- Ефремов О. А. Аномия как фундаментальное понятие социальной теории в условиях современного капитализма // Вопросы философии. 2019. № 1. С. 35–38
- Ишмухаметов И. Н. Психометрические характеристики шкалы одиночества UCLA (Версия 3) // Computer Modelling and New Technologies. 2006. Т. 10, № 3. С. 89–95.
- Кавецкий С. Т. Может ли аномия быть нормальной? // Журнал Белорусского государственного университета. Социология. 2021. № 4. С. 50–57.

Китаева М. П. Аномия и отчуждение современного человека в изменяющемся мире // Горизонты цивилизации. 2024а. Т. 15, вып. 1. С. 42–56.

Китаева М. П. Макиавеллизм как проявление психологического отчуждения человека // Философские и методологические проблемы исследования российского общества : сб. тр. VII Междунар. науч.-практ. конф. М. : РУТ (МИИТ) : РОАТ, 2023а. С. 81–89.

Китаева М. П. Феномены отчуждения и одиночества в социуме // Человеческий фактор: Социальный психолог. 2024b. № 1 (49). С. 26–33.

Китаева М. П. Парадигмальный анализ концепций психологического отчуждения человека как потери субъектности в отечественной психологии // Человеческий фактор: Социальный психолог. 2023b. № 4 (48). С. 15–20.

Костина Е. Ю., Орлова Н. А., Панфилова А. О. Состояние системы ценностей как фактор аномии в современном российском обществе // Вестник РУДН. Серия: Социология. 2018. Т. 18, № 4. С. 719–730.

Кривошеев В. В., Кочергин Д. Ю. Развитие концепции аномии: специфика социальной патологии в обществе травмы // Социальная компетентность. 2022. Т. 7, № 4 (26). С. 334–343.

Кузьменков В. А. Аномия и гедонизм: поиск взаимосвязи // Манускрипт. 2020b. Т. 13. № 2. С. 142–145.

Кузьменков В. А. Аномия: контуры понятия // Наука. Искусство. Культура. 2019. № 4 (24). С. 106–113.

Кузьменков В. А. Аномия: основные подходы // Nomothetika: философия, социология, право. 2020а. Т. 45, № 1. С. 31–41.

Лихтер П. Л. Аномия общества при дисбалансе конституционных ценностей // Наука. Общество. Государство. 2021. Т. 9, № 4 (36). С. 90–98.

Лыткина Е. И. Операционализация понятия «аномия» в эмпирических исследованиях: аналитический обзор // Социология: методология, методы, математическое моделирование. 2014. № 38. С. 165–199.

Пантилеев С. Р. Методика исследования самоотношения. М. : Смысл, 1993. 32 с.

Плетнев А. В. Эвристический потенциал теории аномии в современной криминологии // Russian Journal of Education and Psychology. 2014. № 9. С. 95–110.

Устюжанинова Е. В. Что происходит с «экономическим Человеком» в современном российском социуме в условиях аномии // Социальногуманитарные знания. 2020. № 3. С. 260–265.

Харитоновна Е. В. Духовно-нравственные традиции российского менталитета и современная аномия // Приволжский научный вестник. 2014. № 11–2 (39). С. 41–44.

Чакиева Э. А. Девиантное поведение молодежи как проявление социальной аномии // Интеллектуальный потенциал XXI века: степени познания. 2014. № 25. С. 113–117.

References

Cyrenov V.C., Erdyneeva K.G., Popova R.E., Popova N.N. Anomiya kak problema razvitiya sub'ektnosti [Anomie as a problem of the development of subjectivity]. *Nauchnoe obozrenie. Seriya 2. Gumanitarnye nauki* [Scientific Review], 2018, no. 6, pp. 171-179. (in Russian)

Bavrina A.P., Borisov I.B. Sovremennye pravila primeneniya korrelyacionnogo analiza [Modern rules for the application of correlation analysis]. *Medicinskij almanah* [Medical almanac], 2021, no. 3 (68), pp. 70-79. (in Russian)

Gusejnov A.Sh. Razrabotka oprosnika "Protestnaya aktivnost lichnosti" kak instrumenta diagnostiki protestnyh form [Development of the questionnaire "Protest activity of personality" as a tool for diagnosing protest forms]. *Armiya i obshchestvo* [Army and society], 2015, no. 3, pp. 98-105. (in Russian)

Dembickij S.S. Indeks anomijnoj nedostatochnosti norm (iann): konstruirovanie i validaciya [Index of abnormal insufficiency of norms (iann): design and validation]. *Sociologicheskij zhurnal* [A sociological journal], 2019, no. 3, pp. 8-25. (in Russian)

Dolgickij O.D., Varygina L.B., Gagarin A.S. Antropologicheskie osnovaniya preodoleniya anomii [Anthropological grounds for overcoming anomie]. *Kant* [Kant], 2023, no. 2 (47), pp. 137-142. (in Russian)

Egorova M.S., Sitnikova M.A., Parshikova O.V. Adaptaciya Korotkogo oprosnika Temnoj triady [Adaptation of the Short questionnaire of the Dark Triad]. *Psichologicheskie issledovaniya* [Psychological research], 2015, vol. 8, no. 43. (in Russian)

Eliseev O.P. *Praktikum po psichologii lichnosti* [Practicum on personality psychology]. Moscow, Yurayt Publ., 2019, 390 p. (in Russian)

Enikolopov S.N., Chudova N.V. Agressivnost i implicitnaya teoriya nasiliya [Aggressiveness and the implicit theory of violence]. *Prikladnaya yuridicheskaya psichologiya* [Applied legal psychology], 2017, no. 2, pp. 18-26. (in Russian)

Efremov O.A. Anomiya kak fundamentalnoe ponyatie socialnoj teorii v usloviyah sovremenogo kapitalizma [Anomie as a fundamental concept of social theory in the conditions of modern capitalism]. *Voprosy filosofii* [Questions of philosophy], 2019, no. 1, pp. 35-38. (in Russian)

Ishmuhametov I.N. Psihometricheskie harakteristiki shkaly odinochestva UCLA (Versiya 3) [Psychometric characteristics of the UCLA loneliness scale (Version 3)]. *Computer Modelling and New Technologies* [Computer Modeling and New Technologies], 2006, vol. 10, no. 3, pp. 89-95. (in Russian)

Kaveckij S.T. Mozhet li anomiya byt normalnoj? [Can anomie be normal?] *Zhurnal Belorusskogo gosudarstvennogo universiteta. Sociologiya* [Journal of the Belarusian State University. Sociology], 2021, no. 4, pp. 50-57. (in Russian)

Kitaeva M.P. Makiavellizm kak proyavlenie psichologicheskogo otchuzhdeniya cheloveka [Machiavellianism as a manifestation of psychological alienation of a person]. *Filosofskie i metodologicheskie problemy issledovaniya rossijskogo obshchestva* [Philosophical and methodological problems of research of Russian society]. Proceedings of the 7th International Scientific and Practical Conference. Moscow, RUT (MIIT) Publ., ROAT Publ., 2023, pp. 81-89. (in Russian)

Kitaeva M.P. Paradigmalnyj analiz koncepcij psichologicheskogo otchuzhdeniya cheloveka kak poteri sub"ektnosti v otechestvennoj psichologii [Paradigmatic analysis concepts of psychological alienation of a person as a loss of subjectivity in Russian psychology]. *Chelovecheskij faktor: Socialnyj psicholog* [Human factor: Social psychologist], 2023, no. 4 (48), pp. 15-20. (in Russian)

Kitaeva M.P. Anomiya i otchuzhdenie sovremennoogo cheloveka v izmenyayushchemsya mire [Anomie and alienation of modern man in a changing world]. *Gorizonty civilizacii* [Horizons of civilization], 2024, vol. 15, iss. 1, pp. 42-56. (in Russian)

Kitaeva M.P. Fenomeny otchuzhdeniya i odinochestva v sociume [Phenomena of alienation and loneliness in society]. *Chelovecheskij faktor: Socialnyj psicholog* [Human factor: Social psychologist], 2024, no. 1 (49), pp. 26-33. (in Russian)

Kostina E.Yu., Orlova N.A., Panfilova A.O. Sostoyanie sistemy cennostej kak faktor anomii v sovremenno rossijskom obshchestve [The state of the value system as a factor of anomie in modern Russian society]. *Vestnik RUDN. Seriya: Sociologiya* [Bulletin of the RUDN. Series: Sociology], 2018, vol. 18, no. 4, pp. 719-730. (in Russian)

Krivosheev V.V., Kochergin D.Yu. Razvitie koncepcii anomii: specifika socialnoj patologii v obshchestve travmy [The development of the concept of anomie: the specifics of social pathology in the society of trauma]. *Socialnaya kompetentnost* [Social competence], 2022, vol. 7, no. 4 (26), pp. 334-343. (in Russian)

Kuz'menkov V.A. Anomiya: kontury ponyatiya [Anomie: contours of the concept]. *Nauka. Issusstvo. Kultura* [Nomothetika: philosophy, sociology], 2019, no. 4 (24), pp. 106-113. (in Russian)

Kuz'menkov V.A. Anomiya: osnovnye podhody [Anomie: basic approaches]. *Nomothetika: filosofiya, sociologiya, pravo* [Nomothetika: philosophy, sociology, law], 2020, vol. 45, no. 1, pp. 31-41. (in Russian)

Kuz'menkov V.A. Anomiya i gedonizm: poisk vzaimosvyazi [Anomie and hedonism: the search for interconnection]. *Manuskript* [Manuscript], 2020, vol. 13, no. 2, pp. 142-145. (in Russian)

Lihter P.L. Anomiya obshchestva pri disbalanse konstitucionnyh cennostej [Anomie of society with an imbalance of constitutional values]. *Nauka. Obshchestvo. Gosudarstvo* [Nauka. Society. State], 2021, vol. 9, no. 4 (36), pp. 90-98. (in Russian)

Lytkina E.I. Operacionalizaciya ponyatiya "anomiya" v empiricheskikh issledovaniyah: analiticheskiy obzor [Operationalization of the concept of "anomie" in empirical research: an analytical review]. *Sociologiya: metodologiya, metody, matematicheskoe modelirovanie* [Sociology: methodology, methods, mathematical modeling], 2014, no. 38, pp. 165-199. (in Russian)

Pantileev S.R. *Metodika issledovaniya samootnosheniya* [Methodology of self-attitude research]. Moscow, Smysl Publ., 1993, 32 p. (in Russian)

Pletnev A.V. Evristicheskiy potencial teorii anomii v sovremennoj kriminologii [Heuristic potential of anomie theory in modern criminology]. *Russian Journal of Education and Psychology* [Russian Journal of Education and Psychology], 2014, no. 9, pp. 95-110. (in Russian)

Ustyuzhaninova E.V. Chto proiskhodit s “ekonomicheskim Chelovekom” v sovremennom rossijskom sociume v usloviyah anomii [What happens to the “economic Man” in modern Russian society in conditions of anomie]. *Socialnogumanitarnye znaniya* [Socio-humanitarian knowledge], 2020, no. 3, pp. 260-265. (in Russian)

Haritonova E.V. Duhovno-nravstvennye tradicii rossijskogo mentaliteta i sovremennaya anomiya [Spiritual and moral traditions of the Russian mentality and modern anomie]. *Privolzhskij nauchnyj vestnik* [Volga Scientific Bulletin], 2014, no. 11-2 (39), pp. 41-44. (in Russian)

Chakieva E.A. Deviantnoe povedenie molodezhi kak proyavlenie social'noj anomii [Deviant behavior of youth as a manifestation of social anomie]. *Intellektual'nyj potencial XXI veka: stupeni poznaniya* [The intellectual potential of the 21st century: the stages of knowledge], 2014, no. 25, pp. 113-117. (in Russian)

Сведения об авторе

Китаева Мария Петровна

доктор психологических наук,
кандидат биологических наук
Институт психологии творчества
П. Пискарева
Московский институт психологии
Россия, 195267, г. Санкт-Петербург,
ул. Ушинского, 5
e-mail: kimape@mail.ru

Information about author

Kitaeva Maria Petrovna

Doctor of Sciences (Psychology),
Candidate of Sciences (Biology),
Pavel Piskarev Institute
of Creative Psychology,
Moscow Institute of Psychology
5, Ushinsky st., St. Petersburg, 195267,
Russian Federation
e-mail: kimape@mail.ru

Статья поступила в редакцию **06.08.2024**; одобрена после рецензирования **10.12.2024**; принята к публикации **11.12.2024**
The article was submitted **August, 06, 2024**; approved after reviewing **December, 10, 2024**; accepted for publication **December, 11, 2024**